



ประกาศองค์การบริหารส่วนตำบลไพรขลา
เรื่อง ประกาศใช้แผนการดำเนินงานประจำปีงบประมาณ ๒๕๕๙

ตามระเบียบกระทรวงมหาดไทย ว่าด้วยการจัดทำแผนพัฒนาองค์กรปกครองส่วนท้องถิ่น พ.ศ. ๒๕๔๘ ข้อ ๒๖ และข้อ ๒๗ กำหนดให้องค์กรปกครองส่วนท้องถิ่นจัดทำแผนการดำเนินงานให้แล้วเสร็จภายในเดือนธันวาคมของปีงบประมาณนั้น ๆ

บัดนี้ องค์การบริหารส่วนตำบลไพรขลา อำเภอชุมพลบุรี จังหวัดสุรินทร์ ได้ดำเนินการจัดทำแผนการดำเนินงานประจำปีงบประมาณ พ.ศ.๒๕๕๙ เสร็จเรียบร้อยแล้ว เพื่อให้การปฏิบัติเป็นไปตามระเบียบฯ จึงขอประกาศใช้แผนการดำเนินงานประจำปีงบประมาณ พ.ศ. ๒๕๕๙ ตั้งแต่วันที่นี้เป็นต้นไป จึงประกาศให้ทราบโดยทั่วกัน

ประกาศ ณ วันที่ ๙ เดือน พฤศจิกายน พ.ศ.๒๕๕๘

(ลงชื่อ)

(นายคมสันต์ จันทน์หอม)

นายกองค์การบริหารส่วนตำบลไพรขลา



แผนการดำเนินงาน

ปีงบประมาณ พ.ศ. ๒๕๕๙

องค์การบริหารส่วนตำบลไพรขลา
อำเภอชุมพลบุรี จังหวัดสุรินทร์

สำนักงานปลัดองค์การบริหารส่วนตำบลไพรขลา
งานนโยบายและแผน
โทรศัพท์/โทรสาร ๐๔๔๕๔-๕๑๓๒-๓
เว็บไซต์ : www.phaikala.go.th

คำนำ

การจัดทำแผนการดำเนินงานได้จัดทำขึ้นตามระเบียบกระทรวงมหาดไทยว่าด้วยการจัดทำแผนพัฒนาขององค์กรปกครองส่วนท้องถิ่น พ.ศ. ๒๕๔๘ โดยแผนการดำเนินงานจะเป็นเอกสารที่แสดงถึงรายละเอียดแผนงาน/โครงการพัฒนา และกิจกรรมต่าง ๆ ที่จะดำเนินการจริงในพื้นที่ขององค์การบริหารส่วนตำบลไพรขลา ภายในปีงบประมาณ ๒๕๕๙ เพื่อให้องค์การบริหารส่วนตำบลไพรขลา รวมถึงหน่วยงานอื่นได้ใช้เป็นแนวทางในการดำเนินงานทั้งทางด้านการจัดการโครงสร้างพื้นฐาน ด้านการพัฒนาคนและสังคม ด้านสาธารณสุข ด้านการศึกษา ศาสนาและวัฒนธรรม ด้านเศรษฐกิจด้านทรัพยากรธรรมชาติและสิ่งแวดล้อม และด้านการเมืองการบริหารจัดการภายใต้แนวทางการพัฒนาตามแผนยุทธศาสตร์การพัฒนาขององค์การบริหารส่วนตำบลไพรขลา รวมทั้งเป็นเอกสารที่จะใช้เป็นเครื่องมือในการติดตามและการประเมินผลการดำเนินงาน ขององค์การบริหารส่วนตำบลไพรขลา ต่อไป

สำนักปลัด
องค์การบริหารส่วนตำบลไพรขลา
พฤศจิกายน ๒๕๕๘

สารบัญ

เรื่อง	หน้า
ส่วนที่ ๑ บทนำ	
๑. แนวคิดของการดำเนินการจัดทำแผนปฏิบัติการองค์การบริหารส่วนตำบล	๑
๒. ความหมายของการวางแผน.....	๑
๓. ความสำคัญของการวางแผน.....	๒
๔. ข้อจำกัดในการวางแผน.....	๒
๕. หลักการพื้นฐานในการวางแผน.....	๓
๖. การวางแผนพัฒนาขององค์กรปกครองส่วนท้องถิ่น.....	๓
๗. จุดมุ่งหมายของแผนการดำเนินงาน.....	๔
๘. ขั้นตอนในการจัดทำแผนการดำเนินงาน.....	๕
๙. ระยะเวลาในการจัดทำแผนการดำเนินงาน.....	๕
๑๐. แนวทางในการจัดทำแผนการดำเนินงาน.....	๕
๑๑. ขั้นตอนการจัดทำแผนการดำเนินงาน.....	๖
๑๒. ประโยชน์ของแผนการดำเนินงาน.....	๖
ส่วนที่ ๒	
- บัญชีสรุปโครงการ / กิจกรรม.....	๗-๑๐
แผนการดำเนินงานประจำปี ๒๕๕๙	
๑. ยุทธศาสตร์การพัฒนาด้านโครงสร้างพื้นฐาน.....	๑๑
๑.๑ แนวทางการพัฒนาขุดลอกหนองน้ำ ก่อสร้าง แก้ไขปัญหาการขาดแคลนน้ำ ก่อสร้างสถานีโรงสูบน้ำ.....	๑๑
๑.๒ แนวทางการพัฒนาบำรุงรักษาระบบประปา.....	๑๒
๑.๓ แนวทางการพัฒนาก่อสร้างอาคาร สถานที่ ปรับปรุง ซ่อมแซมบำรุงรักษาถนน สะพาน ท่อระบายน้ำ.....	๑๓
๑.๔ แนวทางการพัฒนาติดตั้งและซ่อมแซมไฟฟ้า ขยายเขตไฟฟ้าสาธารณะ ติดตั้งหม้อแปลงไฟฟ้าสาธารณะ.....	๑๖
๒. ยุทธศาสตร์การพัฒนาด้านคนและสังคม.....	๑๗
๓. ยุทธศาสตร์การพัฒนาด้านสาธารณสุข.....	๒๐
๔. ยุทธศาสตร์การศึกษา ศาสนา และวัฒนธรรม.....	๒๑
๕. ยุทธศาสตร์การพัฒนาด้านสังคมเศรษฐกิจ.....	๓๒
๖. ยุทธศาสตร์การพัฒนาด้านทรัพยากรธรรมชาติและสิ่งแวดล้อม.....	๓๓
๗. ยุทธศาสตร์การพัฒนาด้านการเมืองการบริหาร.....	๓๔

ส่วนที่ ๑ บทนำ

๑. แนวคิดของการดำเนินการจัดทำแผนปฏิบัติการองค์การบริหารส่วนตำบล

นับตั้งแต่ได้มีการประกาศใช้กฎหมายรัฐธรรมนูญแห่งราชอาณาจักรไทยพุทธศักราช ๒๕๔๐ เป็นต้นมา บทบาทอำนาจหน้าที่ความรับผิดชอบขององค์กรปกครองส่วนท้องถิ่นได้เปลี่ยนแปลงไปจากเดิมอย่างมากเนื่องจากรัฐธรรมนูญฉบับปัจจุบันให้ความสำคัญกับท้องถิ่นและได้กำหนดการกระจายอำนาจให้แก่องค์กรปกครองส่วนท้องถิ่น กรอบความเป็นอิสระในการปกครองตนเองตามเจตนารมณ์ของประชาชน และเป็นอิสระในการกำหนดนโยบายการปกครองการบริหาร การบริหารบุคคล การเงินและการคลัง และมีอำนาจหน้าที่ของตนเองโดยเฉพาะ

นอกจากนี้พระราชบัญญัติกำหนดแผนและขั้นตอนการกระจายอำนาจให้แก่องค์กรปกครองส่วนท้องถิ่น พ.ศ. ๒๕๔๒ บัญญัติให้มืองค์กรรับผิดชอบในการจัดทำแผนการกระจายอำนาจให้แก่องค์กรปกครองส่วนท้องถิ่น คือ คณะกรรมการการกระจายอำนาจให้แก่องค์กรปกครองส่วนท้องถิ่น กำหนดหน้าที่ของการให้บริการสาธารณะที่จำเป็น ตลอดจนรายได้ของท้องถิ่นเพิ่มขึ้น และพระราชบัญญัติระเบียบบริหารงานบุคคลส่วนท้องถิ่น พ.ศ. ๒๕๔๒ ได้กำหนดรูปแบบการบริหารงานบุคคลส่วนท้องถิ่นที่มีความเป็นอิสระมากขึ้น

นอกจากกฎหมายทั้งสองฉบับแล้ว ยังมีกฎหมายอื่นอีกหลายฉบับที่เกี่ยวข้อง เช่น

- พระราชบัญญัติว่าด้วยการเข้าเสนอข้อบัญญัติท้องถิ่น พ.ศ. ๒๕๔๒
- พระราชบัญญัติว่าด้วยการลงคะแนนเสียงเพื่อถอดถอนสมาชิกสภาท้องถิ่น หรือผู้บริหารงานท้องถิ่น พ.ศ. ๒๕๔๒
- พระราชบัญญัติประกอบรัฐธรรมนูญว่าด้วยวิธีพิจารณาคดีอาญา ของผู้ดำรงตำแหน่งทางการเมือง พ.ศ. ๒๕๔๒

จากพระราชบัญญัติกำหนดแผนและขั้นตอนการกระจายอำนาจ ให้แก่องค์กรปกครองส่วนท้องถิ่น พ.ศ. ๒๕๔๒ มาตรา ๓๐ (๔) และแผนการกระจายอำนาจให้แก่องค์กรปกครองส่วนท้องถิ่น ข้อ ๕.๒ กำหนดให้รัฐต้องจัดสรรงบประมาณให้แก่องค์กรปกครองส่วนท้องถิ่นในสัดส่วนไม่น้อยกว่าร้อยละ ๒๐ ของรายได้ของนับทั้งหมด ภายในปีงบประมาณ ๒๕๔๔ และไม่น้อยกว่าร้อยละ ๓๕ ของรายได้ของรัฐทั้งหมดภายในปีงบประมาณ ๒๕๔๙ ฉะนั้น จึงมีความจำเป็นในการใช้ทรัพยากร รายได้ ทั้งในท้องถิ่นจัดเก็บเอง และรายได้ที่รัฐบาลจัดสรรที่มีอยู่จำกัดให้คุ้มค่าเกิดประโยชน์สูงสุด และมีความโปร่งใสที่ประชาชนสามารถตรวจสอบได้ การวางแผนพัฒนาถือว่าเป็นกลไกสำคัญประการหนึ่งที่จะให้องค์กรบรรลุจุดหมายดังกล่าว โดยการกำหนดและใช้ยุทธศาสตร์ที่เหมาะสม องค์กรปกครองส่วนท้องถิ่นจึงจำเป็นต้องวางแผนการใช้ทรัพยากรเหล่านั้น แผนงานโครงการที่กำหนดให้เกิดสัมฤทธิ์ผลในช่วงเวลาที่กำหนด มีการควบคุมติดตามวัดผลและประเมินผล โดยการบริหารจัดการตามแผนงานโครงการนั้น จะต้องเป็นการบริหารจัดการที่ดี มีความโปร่งใส และพร้อมที่จะให้มีการตรวจสอบ

๒. ความหมายของการวางแผน

การวางแผนเป็นการพิจารณาและกำหนดแนวทางปฏิบัติงานให้บรรลุเป้าหมายที่ปรารถนาเปรียบเสมือนเป็นสะพานเชื่อมโยงระหว่างปัจจุบันและอนาคต เป็นการคาดการณ์สิ่งที่ยังไม่เกิดขึ้น ฉะนั้นการวางแผนจึงเป็นกระบวนการทางสติปัญญาที่พิจารณากำหนดแนวทางปฏิบัติงาน มีรากฐานการตัดสินใจตามวัตถุประสงค์ ความรู้ และการคาดคะเนอย่างใช้ดุลยพินิจ

๓. ความสำคัญของการวางแผน

๑. เป็นการลดความไม่แน่นอนและปัญหาความยุ่งยากซับซ้อนที่จะเกิดขึ้นในอนาคตเพราะการวางแผนเป็นการจัดโอกาสทางการจัดการให้ผู้วางแผนมีสายตากว้างไกล มองเหตุการณ์ต่างๆ ในอนาคตที่อาจเกิดขึ้น เช่น การเปลี่ยนแปลงด้านเทคโนโลยี ปัญหาความต้องการของประชาชนในสังคมนั้น ซึ่งสิ่งเหล่านี้อาจส่งผลกระทบต่อการบริหารลู่เป้าหมายขององค์กร

๒. ทำให้เกิดการยอมรับแนวคิดใหม่ๆ เข้ามาในองค์กร เนื่องจากปรัชญาของการวางยึดถือและยอมรับเรื่องการเปลี่ยนแปลง จึงทำให้มีการยอมรับแนวคิดเชิงระบบเข้ามาใช้ในองค์กรปัจจุบัน

๓. ทำให้การดำเนินการขององค์กรบรรลุถึงเป้าหมาย เพราะการวางแผนเป็นงานที่จำเป็น เป็นจุดเริ่มแรกของของทุกฝ่ายในองค์กร เพื่อเป็นหลักประกันการดำเนินการเป็นไปด้วยความมั่นคง และมีความเจริญเติบโตขึ้น

๔. เป็นการลดความสูญเปล่าของหน่วยงานที่ซ้ำซ้อนกัน เพราะการวางแผนทำให้มองเห็นภาพรวมขององค์กรที่ชัดเจน และยังเป็นการอำนวยความสะดวกในการจัดระเบียบขององค์กรให้มีความเหมาะสมกับลักษณะงานมากยิ่งขึ้น และเป็นการจำแนกงานแต่ละแผนกไม่ให้ซ้ำซ้อนกัน

๕. ทำให้เกิดความชัดเจนในการดำเนินงาน เนื่องจากการวางแผนเป็นการกระทำโดยอาศัยหลักทฤษฎีและงานวิจัยต่างๆ มาเป็นตัวกำหนดจุดหมายและแนวปฏิบัติที่ชัดเจนในอนาคตอย่างเหมาะสมกับสภาพขององค์กรที่ดำเนินอยู่

๔. ข้อจำกัดในการวางแผน

การวางแผนอาจประสบความล้มเหลว หรือขาดประสิทธิภาพขึ้นได้ ดังนี้

๑. การขาดข้อมูลที่เชื่อถือได้ ในการวางแผนจำเป็นต้องอาศัยข้อมูลต่างๆ เพื่อนำมาพิจารณา กำหนดจุดมุ่งหมายและกิจกรรมต่างๆ ที่จะดำเนินงานต่อจากขณะที่มีการวางแผนนั้นกลุ่มทำงานได้ข้อมูลที่มาจากแหล่งที่เชื่อถือไม่ได้ จะทำให้การวางแผนงานนั้นเกิดการผิดพลาด ฉะนั้นข้อมูลนับว่าเป็นปัจจัยสำคัญในการกำหนดแผนงานเป็นอย่างยิ่ง

๒. การวางแผนเป็นกระบวนการมองไปในอนาคต ถ้าผู้บริหารมีแนวโน้มที่จะทำงานในเชิงรุก จะไม่สามารถทำการวางแผนที่ดีได้เลย ฉะนั้น ผู้วางแผนจะต้องเป็นบุคคลที่มีความคิดริเริ่มและเป็นคนที่มีความกระตือรือร้นจึงจะได้สามารถมองหามาตรการประเมินและติดตามแผนงานที่วางไว้ได้อย่างเหมาะสมและเข้าใจการดำเนินงานตามแผนอย่างถูกต้อง

๓. การวางแผนเป็นกระบวนการที่ต้องใช้เวลาและสิ้นเปลืองค่าใช้จ่าย การวางแผนอาจจะทำให้การปฏิบัติการบางกรณีล่าช้า จึงกล่าวได้ว่าการวางแผนเกี่ยวกับการใช้เวลาและค่าใช้จ่ายในการรวบรวม ข้อมูลการวิเคราะห์ สารสนเทศและการประเมินทางเลือกต่าง ๆ ดังนั้น ถ้าการจัดการไม่จัดงบประมาณ ค่าใช้จ่ายอย่างเพียงพอในการวางแผน ทำให้เสียเวลาสิ้นเปลืองผลของแผนที่จะออกมาไม่ดี

๔. การดำเนินการภายในองค์กรที่เข้มงวดเกินไปในเรื่องต่าง ๆ จะเป็นอุปสรรคในการนำความคิดริเริ่มและแนวความคิดใหม่ ๆ เข้ามาสู่องค์กร ฉะนั้นผู้วางแผนจำเป็นต้องมีการยืดหยุ่นการดำเนินการในบางกรณี ซึ่งนำผลดีมาสู่องค์กร

๕. การต่อต้านการเปลี่ยนแปลงเป็นอีกปัจจัยหนึ่งที่เป็นข้อจำกัด ในการวางแผนบางครั้ง เหตุการณ์ต่าง ๆ ที่เกิดขึ้นในองค์กรธุรกิจต่าง ๆ ทั่วโลกเป็นผลกระทบอย่างต่อเนื่องมาจากความผันผวนทางเศรษฐกิจ สังคม และการเมือง ฉะนั้น ผู้วางแผนไม่สามารถยอมรับเรื่องราวต่าง ๆ ที่เกิดขึ้น อาจจะไปสู่การต่อต้านจากกลุ่มคนงานและทัศนคติเช่นนี้ จะส่งผลกระทบต่อกระบวนการวางแผนที่เกิดขึ้นขาดประสิทธิภาพ

๖. ประสิทธิภาพในการวางแผนอาจมีข้อจำกัดมาจากปัจจัยภายนอกที่ไม่สามารถควบคุมได้ เพราะปัจจัยภายนอกบางอย่างยากแก่การทำนายและคาดการณ์ เช่น การเกิดสงครามการควบคุมของรัฐบาล หรือภัยธรรมชาติต่าง ๆ ซึ่งสิ่งเหล่านี้ผู้วางแผนไม่สามารถควบคุมได้ก็อาจทำให้การดำเนินงานตามแผนประสบปัญหาได้

๕. หลักการพื้นฐานในการวางแผน

การวางแผนประกอบด้วยหลักการพื้นฐาน ๔ ประการด้วยกัน คือ

๑. การวางแผนจะต้องสนับสนุนเป้าหมายและวัตถุประสงค์ขององค์กร ในการวางแผนผู้วางแผนจะต้องตระหนักถึงความสำคัญ ว่าเป้าหมายแผนทุกแผนที่กำหนดขึ้นนั้นจะต้องเกื้อหนุน และอำนวยความสะดวกให้เป้าหมายและวัตถุประสงค์ขององค์กรสัมฤทธิ์ผล หลักการนี้เกิดขึ้นจากธรรมชาติขององค์กรธุรกิจต่างๆ ที่จัดตั้งขึ้นเพื่อให้วัตถุประสงค์ของกลุ่มบุคคลที่ร่วมกันในองค์กรบรรลุตามเป้าหมายหรือประสบความสำเร็จได้ด้วยความร่วมมือร่วมใจของสมาชิกอย่างจริงจัง

๒. การวางแผนเป็นอันดับแรกของกระบวนการจัดการ ประกอบด้วยการวางแผนการจําต้ององค์กร การบริหารงานบุคคล การสั่งการ และการควบคุม แต่การวางแผนเป็นงานเริ่มต้นก่อนขั้นตอนอื่น เพราะการวางแผนจะเป็นตัวสนับสนุนในงานด้านอื่น ๆ ดำเนินไปด้วยความสอดคล้องกัน

๓. การวางแผนเป็นหน้าที่ของผู้บริหารทุกคนทุกระดับที่จะต้องทำแล้วแต่ขอบเขตของอำนาจหน้าที่ที่แตกต่างกันเพราะผู้บริหารในระดับที่แตกต่างกันต่างก็มีหน้าที่ความรับผิดชอบและควบคุมงานของตน

๔. ประสิทธิภาพของแผนงาน ในการวางแผนนั้นจะต้องคำนึงถึงประสิทธิภาพของการวางแผน ซึ่งสามารถพิจารณาจากการบรรลุวัตถุประสงค์ด้วยการลงทุนอย่างประหยัดและคุ้มค่า เช่น การใช้เวลางบประมาณ เครื่องมือ แรงงาน และการบริหารจัดการที่ดีสร้างความพึงพอใจให้แก่สมาชิกในองค์กร หลักการพื้นฐาน ๔ ประการนี้ นับว่ามีส่วนสำคัญในการปูพื้นฐานของความคิดในการวางแผนให้องค์กรประสบความสำเร็จก้าวหน้า

๖. การวางแผนพัฒนาขององค์กรปกครองส่วนท้องถิ่น

การวางแผนเป็นการเพิ่มทฤษฎีการวางแผนข้างหน้าเป็นช่วงระยะสั้น ระยะปานกลาง หรือระยะยาว และเป็นการกำหนดการใช้ทรัพยากรขององค์กร โดยกำหนดกิจกรรมไว้ล่วงหน้าให้บรรลุภารกิจ วัตถุประสงค์ นโยบาย และเป้าหมายขององค์กรปกครองส่วนท้องถิ่น และเกี่ยวข้องกับชีวิตความเป็นอยู่ของประชาชน การที่ท้องถิ่นจะพัฒนาไปในทางทิศใด จำเป็นต้องมีการกำหนดวิสัยทัศน์ หรือภาพในอนาคต และแปลงมาสู่การปฏิบัติ ดังนั้น ระเบียบกระทรวงมหาดไทยว่าด้วยการจัดทำและประสานแผนพัฒนาขององค์กรปกครองส่วนท้องถิ่น พ.ศ. ๒๕๔๘ ได้กำหนดประเภทของแผนพัฒนาองค์กรปกครองส่วนท้องถิ่นไว้ ๒ ประเภท ได้แก่

๑. แผนยุทธศาสตร์การพัฒนา เป็นแผนพัฒนาระยะยาว

๒. แผนพัฒนาสามปี เป็นแผนพัฒนาแบบหมุนเวียนที่ต้องมีการทบทวนและจัดทำทุกปี ซึ่งจะนำไปสู่กระบวนการจัดการทั้งงบประมาณรายจ่ายประจำปี ขององค์กรปกครองส่วนท้องถิ่น

๖.๑ องค์กรปกครองส่วนท้องถิ่นกับการวางแผนพัฒนาท้องถิ่น

เนื่องด้วยพระราชบัญญัติกำหนดแผนและขั้นตอนการกระจายอำนาจให้แก่องค์กรปกครองส่วนท้องถิ่น พ.ศ. ๒๕๔๒ มาตรา ๑๖ มาตรา ๑๗ บัญญัติให้เทศบาล องค์การบริหารส่วนตำบลและการปกครองส่วนท้องถิ่นรูปแบบพิเศษ มีอำนาจหน้าที่ในการจัดทำแผนพัฒนาท้องถิ่นของตนเอง และองค์การบริหารส่วนจังหวัด ซึ่งนอกจากจะมีอำนาจหน้าที่ในการจัดทำแผนพัฒนาท้องถิ่นของตนเองแล้วยังมีอำนาจหน้าที่การประสานการจัดทำแผนพัฒนาจังหวัดตามระเบียบที่คณะรัฐมนตรีกำหนดอีกด้วย

เนื่องจากการวางแผนทั้งในระยะสั้นและระยะยาว เกี่ยวข้องกับการกำหนดนโยบายการปกครอง การบริหาร การบริหารงานบุคคล การเงินและการคลังและการปฏิบัติตามอำนาจหน้าที่ที่กฎหมายกำหนด องค์กรปกครองส่วนท้องถิ่นย่อมมีความเป็นอิสระในการวางแผนพัฒนาท้องถิ่นและการดำเนินตามแผน ความเป็นอิสระนั้นไม่ได้หมายถึงความเป็นอิสระในฐานะเป็น “รัฐอิสระ” แต่เป็นการมอบอำนาจหน้าที่ในการจัดบริการสาธารณะบางส่วนให้และยังต้องอยู่ในการกำกับดูแล หรือตรวจสอบโดยรัฐบาลและประชาคมอีกด้วย

ผู้เกี่ยวข้องกับการวางแผนพัฒนาขององค์กรปกครองส่วนท้องถิ่นจะต้องตระหนักว่า แผนพัฒนาขององค์กรปกครองส่วนท้องถิ่นจะต้องสอดคล้องกับแผนพัฒนาระดับต่าง ๆ ได้แก่ แผนพัฒนาการเศรษฐกิจและสังคมแห่งชาติ นโยบายของรัฐบาล แผนกระทรวง แผนกรมและรัฐวิสาหกิจต่าง ๆ เป็นแผนระดับชาติ ยุทธศาสตร์การพัฒนาจังหวัดและแผนพัฒนาจังหวัดและแผนพัฒนาอำเภอ องค์กรปกครองส่วนท้องถิ่นและประชาคมจะมีส่วนเกี่ยวข้องอยู่ด้วย

๖.๒ ประเภทของแผนพัฒนาท้องถิ่น

ระเบียบกระทรวงมหาดไทย ว่าด้วยการจัดทำ และประสานแผนพัฒนาขององค์กรปกครองส่วนท้องถิ่น พ.ศ. ๒๕๔๘ กำหนดประเภทของแผนพัฒนาท้องถิ่นไว้ ๒ ประเภท

“แผนยุทธศาสตร์การพัฒนา” หมายความว่า แผนพัฒนาเศรษฐกิจ และสังคมขององค์กรปกครองส่วนท้องถิ่นที่กำหนดโดยยุทธศาสตร์และแนวทางการพัฒนาขององค์กรปกครองส่วนท้องถิ่น ซึ่งแสดงวิสัยทัศน์ พันธกิจ และจุดมุ่งหมายเพื่อการพัฒนาในอนาคต โดยสอดคล้องกับแผนพัฒนาเศรษฐกิจและสังคมแห่งชาติ แผนการบริหารราชการแผ่นดิน ยุทธศาสตร์การพัฒนาจังหวัด อำเภอ และแผนชุมชน

“แผนพัฒนาสามปี” หมายความว่า แผนพัฒนา เศรษฐกิจและสังคมขององค์กรปกครองส่วนท้องถิ่นที่สอดคล้องกับแผนยุทธศาสตร์การพัฒนา อันมีลักษณะเป็นการกำหนดรายละเอียดแผนงาน โครงการพัฒนาที่จัดขึ้นสำหรับปีงบประมาณแต่ละปี ซึ่งมีความต่อเนื่องและเป็นแผนก้าวหน้าครอบคลุมระยะเวลาสามปีโดยมีการทบทวนเพื่อปรับปรุงเป็นประจำทุกปี

“แผนการดำเนินงาน” หมายความว่า แผนการดำเนินงานขององค์กรปกครองส่วนท้องถิ่นที่แสดงถึงรายละเอียดแผนงาน โครงการพัฒนาและกิจกรรมที่ดำเนินการจริงทั้งหมดในพื้นที่ขององค์กรปกครองส่วนท้องถิ่นประจำปีงบประมาณนั้น

๗. จุดมุ่งหมายของแผนการดำเนินงาน

ตามระเบียบกระทรวงมหาดไทยว่าด้วยการจัดทำและประสานแผนพัฒนาขององค์กรปกครองส่วนท้องถิ่น พ.ศ. ๒๕๔๘ กำหนดให้องค์กรปกครองส่วนท้องถิ่นจัดทำแผนยุทธศาสตร์ แผนสามปี และแผนการดำเนินงาน สำหรับแผนการดำเนินงานนั้น มีจุดมุ่งหมายเพื่อแสดงถึงรายละเอียดแผนงาน/โครงการ พัฒนาและกิจกรรมที่ดำเนินการจริงทั้งหมดในพื้นที่ขององค์กรปกครองส่วนท้องถิ่น ประจำปีงบประมาณนั้นแผนการดำเนินงานเป็นเอกสารที่ระบุแผนงาน/โครงการ/กิจกรรมทั้งหมดที่จะดำเนินการในปีงบประมาณนั้น ทำให้แนวทางในการดำเนินงานในปีงบประมาณนั้นขององค์กรปกครองส่วนท้องถิ่นมีความชัดเจนในการปฏิบัติมากขึ้นมีการประสานและบูรณาการการทำงานกับหน่วยงานและการจำแนกรายละเอียดต่างๆของแผนงาน/โครงการ ในแผนดำเนินงานจะทำให้การติดตามประเมินผลเมื่อสิ้นปีมีความสะดวกมากขึ้นด้วย

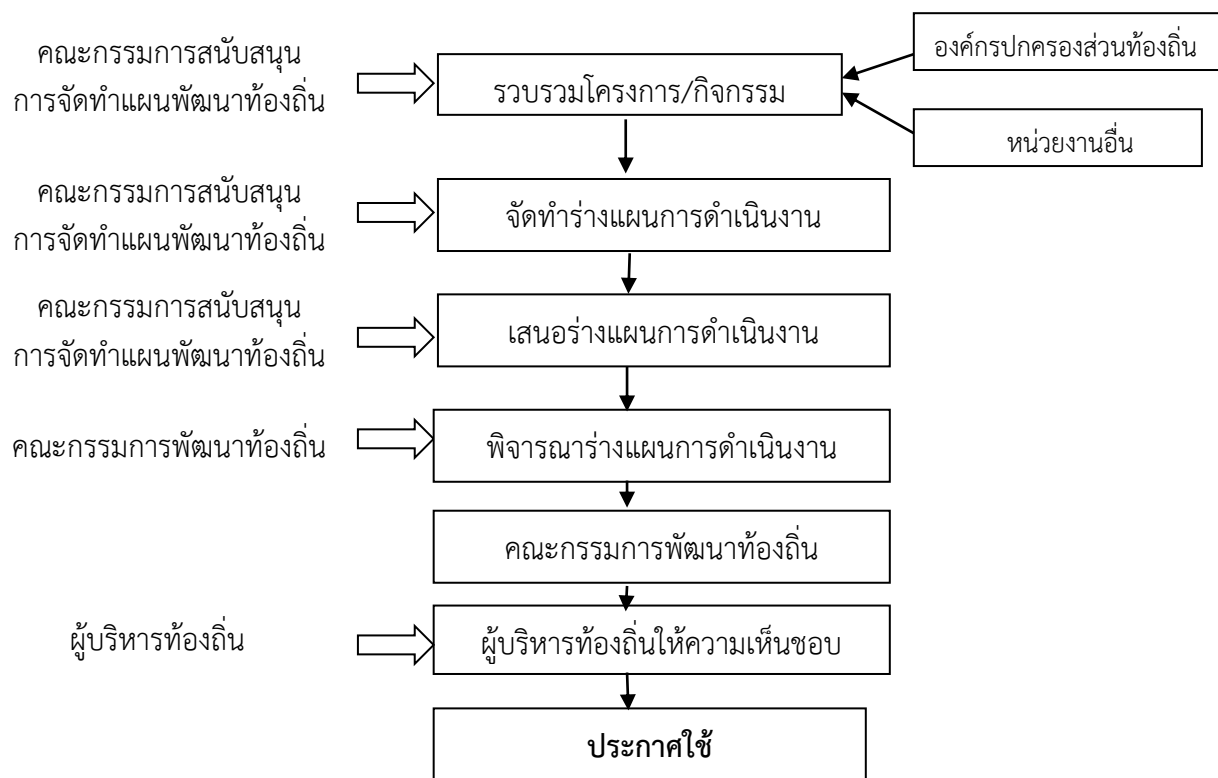
๘. ขั้นตอนในการจัดทำแผนการดำเนินงาน

๑. การจัดทำแผนการดำเนินงาน จากระเบียบกระทรวงมหาดไทยว่าด้วยการจัดทำและประสานแผนพัฒนาขององค์กรปกครองส่วนท้องถิ่น พ.ศ. ๒๕๔๘ (หมวด ๕ ข้อ ๒๖) การจัดทำแผนการดำเนินงานให้ดำเนินการตามระเบียบนี้โดยมีขั้นตอนดำเนินการ ดังนี้

๒. คณะกรรมการสนับสนุนการจัดทำแผนพัฒนาท้องถิ่นรวบรวมแผนงาน โครงการพัฒนาขององค์กรปกครองส่วนท้องถิ่น หน่วยราชการส่วนกลาง ส่วนภูมิภาค รัฐวิสาหกิจและหน่วยงานอื่น ๆ ที่ดำเนินการในพื้นที่ขององค์กรปกครองส่วนท้องถิ่นแล้วจัดทำร่างแผนการดำเนินงาน เสนอคณะกรรมการพัฒนาท้องถิ่น

๓. คณะกรรมการพัฒนาท้องถิ่น พิจารณาร่างแผนการดำเนินงานแล้วเสนอผู้บริหารท้องถิ่นประกาศเป็นแผนการดำเนินงานทั้งนี้ให้ปิดประกาศแผนการดำเนินงานภายในสิบห้าวันนับแต่วันที่ประกาศ เพื่อให้ประชาชนในท้องถิ่นทราบโดยทั่วกันและต้องปิดประกาศไว้อย่างน้อยสามสิบวัน

จากขั้นตอนการจัดทำแผนปฏิบัติการข้างต้นสามารถเขียนเป็นแผนภูมิได้ ดังนี้



๙. ระยะเวลาในการจัดทำแผนการดำเนินงาน

แผนการดำเนินงานให้จัดทำเสร็จภายในเดือนธันวาคมของปีงบประมาณนั้นหรือภายในสามสิบวันนับแต่วันที่ตั้งงบประมาณดำเนินการหรือได้รับแจ้งแผนงาน/โครงการจากหน่วยราชการส่วนกลาง ส่วนภูมิภาค รัฐวิสาหกิจหรือหน่วยงานอื่น ๆ ที่ต้องดำเนินการในพื้นที่องค์กรปกครองส่วนท้องถิ่นในปีงบประมาณนั้นการขยายเวลาการจัดทำและการแก้ไขแผนการดำเนินงานเป็นอำนาจของผู้บริหารท้องถิ่น

๑๐. แนวทางในการจัดทำแผนการดำเนินงาน

แผนการดำเนินงานเป็นเครื่องมือสำคัญในการบริหารของผู้บริหารท้องถิ่นเพื่อควบคุมการดำเนินงานให้เป็นไปอย่างเหมาะสมและมีประสิทธิภาพรวมทั้งยังเป็นเครื่องมือในการติดตามการดำเนินงาน และการประเมินผล ดังนั้น แผนการดำเนินงาน จึงมีแนวทางในการจัดทำ ดังนี้

๑. เป็นแผนที่แยกออกมาจากแผนพัฒนา และมีลักษณะเป็นแผนดำเนินการ (Action Plan)
๒. จัดทำหลังจากที่ได้มีการจัดทำงบประมาณรายจ่ายประจำปีแล้ว
๓. แสดงถึงเป้าหมาย รายละเอียดกิจกรรม งบประมาณ ระยะเวลาที่ชัดเจน และแสดงถึงการดำเนินงานจริง
๔. เป็นการรวบรวมข้อมูลจากทุกหน่วยงานที่จะเข้ามาดำเนินการในพื้นที่องค์กรปกครองส่วนท้องถิ่น

๑๑. ขั้นตอนการจัดทำแผนการดำเนินงาน

ขั้นตอนที่ ๑ การเก็บรวบรวมข้อมูล

คณะกรรมการสนับสนุนการพัฒนาท้องถิ่น เก็บรวบรวมข้อมูลโครงการ/กิจกรรม ที่จะมีการดำเนินการจริงในพื้นที่องค์กรปกครองส่วนท้องถิ่น ซึ่งจะมีทั้งโครงการ/กิจกรรมขององค์กรปกครองส่วนท้องถิ่นแห่งนั้นเอง และโครงการ/กิจกรรมที่หน่วยงานอื่นจะเข้ามาดำเนินการในพื้นที่ โดยข้อมูลดังกล่าวอาจตรวจสอบได้จากหน่วยงานในพื้นที่ และตรวจสอบจากแผนปฏิบัติการพัฒนาจังหวัด/อำเภอ หรือกิ่งอำเภอ แบบบูรณาการ

ขั้นตอนที่ ๒ การจัดทำร่างแผนการดำเนินงาน

คณะกรรมการสนับสนุนการพัฒนาท้องถิ่น จัดทำร่างแผนการดำเนินงาน โดยพิจารณาจัดหมวดหมู่ให้สอดคล้องกับยุทธศาสตร์และแนวทางการพัฒนาของท้องถิ่นกำหนดไว้ในแผนยุทธศาสตร์การพัฒนาขององค์กรปกครองส่วนท้องถิ่น โดยมีเค้าโครงแผนปฏิบัติการ ๒ ส่วน คือ

ส่วนที่ ๑ บทนำ

ส่วนที่ ๒ บัญชีโครงการ/กิจกรรม

ขั้นตอนที่ ๓ การประกาศแผนการดำเนินงาน

๑. คณะกรรมการสนับสนุนการพัฒนาท้องถิ่นนำร่างแผนปฏิบัติการเสนอผู้บริหารท้องถิ่นเพื่อประกาศใช้ การประกาศแผนการดำเนินงาน ให้องค์กรปกครองส่วนท้องถิ่นจัดทำประกาศขององค์กรปกครองส่วนท้องถิ่น เรื่อง แผนการดำเนินงาน(องค์การบริหารส่วนจังหวัด/เมืองพัทยา/เทศบาล/องค์การบริหารส่วนตำบล/พรขลา) ประจำปี เพื่อเปิดเผยให้สาธารณชนได้ทราบและสามารถตรวจสอบได้

๑๒. ประโยชน์ของแผนการดำเนินงาน

ตามระเบียบกระทรวงมหาดไทยว่าด้วยการจัดทำและประสานแผนพัฒนาขององค์กรปกครองส่วนท้องถิ่น พ.ศ. ๒๕๔๘ กำหนดให้องค์กรปกครองส่วนท้องถิ่นจัดทำแผนยุทธศาสตร์ แผนสามปี และแผนดำเนินงาน สำหรับแผนการดำเนินงานนั้น มีจุดมุ่งหมายเพื่อแสดงถึงรายละเอียดแผนงาน/โครงการพัฒนา และกิจกรรมที่ดำเนินการจริงทั้งหมดในพื้นที่ขององค์กรปกครองส่วนท้องถิ่นประจำปีงบประมาณนั้น แผนการดำเนินงานเป็นเอกสารที่ระบุแผนงาน/โครงการ/กิจกรรมทั้งหมดที่จะดำเนินงานในปีงบประมาณนั้น ทำให้แนวทางในการดำเนินงานในปีงบประมาณนั้น ขององค์กรปกครองส่วนท้องถิ่นมีความชัดเจนในการปฏิบัติมากขึ้น มีการประสานและบูรณาการในการทำงานกับหน่วยงาน และการจำแนกรายละเอียดต่างๆของแผนงาน/โครงการ ในการปฏิบัติการจัดทำแผนการดำเนินงาน จะทำให้การติดตามประเมินผลเมื่อสิ้นปีมีความสะดวกมากขึ้น

ส่วนที่ 2
บัญชีสรุปโครงการ/กิจกรรม
แผนดำเนินงานประจำปีงบประมาณ พ.ศ. 2559
องค์การบริหารส่วนตำบลไพรขลา

ยุทธศาสตร์/แนวทาง	จำนวนโครงการที่ ดำเนินการ	คิดเป็นร้อยละของ โครงการทั้งหมด	จำนวน งบประมาณ	ร้อยละของ งบประมาณ	หน่วยงาน ดำเนินการ
1) ยุทธศาสตร์การพัฒนาด้านโครงสร้างพื้นฐาน					
1.1 แนวทางการพัฒนาชุดลอกหนองน้ำ ก่อสร้าง แก้ไข ปัญหาขาดแคลนน้ำ ก่อสร้างสถานีโรงสูบน้ำ	1	100%	200,000	100%	
1.2 การพัฒนาบำรุงรักษาระบบประปา	1	100%	200,000	100%	
1.3 แนวทางการพัฒนาก่อสร้าง ปรับปรุง ซ่อมแซม บำรุง รักษาถนน สะพาน ท่อระบายน้ำ ถนน	10	100%	1,900,000	100%	
1.4 การพัฒนาติดตั้งและซ่อมแซมไฟฟ้าสาธารณะ ขยายเขตไฟฟ้าสาธารณะ ติดตั้งหม้อแปลงไฟฟ้าสาธารณะ	-	-	-	-	
รวม	12	100%	2,300,000	100%	

ยุทธศาสตร์/แนวทาง	จำนวนโครงการที่ ดำเนินการ	คิดเป็นร้อยละของ โครงการทั้งหมด	จำนวน งบประมาณ	ร้อยละของ งบประมาณ	หน่วยงาน ดำเนินการ
2) ยุทธศาสตร์การพัฒนาคคน และสังคม 2.1 แนวทางการพัฒนาคุณภาพชีวิตของประชาชน ประชาสัมพันธ จัดกิจกรรม ฝึกอบรม ป้องกันและบรรเทา สาธารณภัย สร้างความเข้มแข็งให้แก่ชุมชน ช่วยเหลือ ให้การสงเคราะห์	12	100%	1,280,000	100%	
รวม	12	100%	1,280,000	100%	

ยุทธศาสตร์/แนวทาง	จำนวนโครงการที่ ดำเนินการ	คิดเป็นร้อยละของ โครงการทั้งหมด	จำนวน งบประมาณ	ร้อยละของ งบประมาณ	หน่วยงาน ดำเนินการ
3) ยุทธศาสตร์การพัฒนาด้านสาธารณสุข 3.1 แนวทางการพัฒนาอบรมให้ความรู้ ประชาสัมพันธ รณรงค์ ส่งเสริม สนับสนุน จัดซื้อ จัดหา จัดตั้ง	3	100%	600,000	100%	
รวม	3	100%	600,000	100%	

ยุทธศาสตร์/แนวทาง	จำนวนโครงการที่ดำเนินการ	คิดเป็นร้อยละของโครงการทั้งหมด	จำนวนงบประมาณ	ร้อยละของงบประมาณ	หน่วยงานดำเนินการ
4) ยุทธศาสตร์การพัฒนาด้านการศึกษา ศาสนา และวัฒนธรรม แนวทางที่ 1 การพัฒนาส่งเสริม สนับสนุนการศึกษาเด็ก เยาวชน สนับสนุนประเพณีท้องถิ่น ศาสนาและภูมิปัญญาท้องถิ่น จัดหา จัดซื้อ สร้าง ก่อสร้าง ปรับปรุง	45	100%	7,158,996	100%	
รวม	45	100%	7,158,996	100%	

ยุทธศาสตร์/แนวทาง	จำนวนโครงการที่ดำเนินการ	คิดเป็นร้อยละของโครงการทั้งหมด	จำนวนงบประมาณ	ร้อยละของงบประมาณ	หน่วยงานดำเนินการ
5) ยุทธศาสตร์การพัฒนาด้านเศรษฐกิจ แนวทางที่ 1 แนวทางการพัฒนาส่งเสริมอาชีพให้แก่ประชาชน	1	100%	50,000	100%	
รวม	1	100%	50,000	100%	

ยุทธศาสตร์/แนวทาง	จำนวนโครงการที่ดำเนินการ	คิดเป็นร้อยละของโครงการทั้งหมด	จำนวนงบประมาณ	ร้อยละของงบประมาณ	หน่วยงานดำเนินการ
6) ยุทธศาสตร์การพัฒนาด้านทรัพยากรธรรมชาติและสิ่งแวดล้อม แนวทางที่ 1 แนวทางการพัฒนาแผนงานพัฒนาทรัพยากรธรรมชาติและสิ่งแวดล้อม ส่งเสริม สนับสนุน ก่อสร้าง เพาะปลูก จัดทำ จัดซื้อ	2	100%	110,000	100%	
รวม	2	100%	110,000	100%	

ยุทธศาสตร์/แนวทาง	จำนวนโครงการที่ดำเนินการ	คิดเป็นร้อยละของโครงการทั้งหมด	จำนวนงบประมาณ	ร้อยละของงบประมาณ	หน่วยงานดำเนินการ
7) ยุทธศาสตร์การพัฒนาด้านการเมืองการบริหาร แนวทางที่ 1 แนวทางการพัฒนาจัดกิจกรรม ฝึกอบรม ศึกษาดูงาน ประชาคม รณรงค์ ประชาสัมพันธ์ จัดทำ จัดซื้อ ปรับปรุง	35	100%	2,365,615	100%	
รวม	35	100%	2,365,615	100%	

(ผู้รายงาน) 

(นางสาวเนาวรัตน์ แก้วตา)

ปลัดองค์การบริหารส่วนตำบลไพรขลา

วันที่ 9 เดือน พฤศจิกายน พ.ศ. 2559

แผนดำเนินงานประจำปีงบประมาณ พ.ศ. 2559
องค์การบริหารส่วนตำบลโพธิ์ขลา
ยุทธศาสตร์การพัฒนาด้านโครงสร้างพื้นฐาน

1. ภายใต้ยุทธศาสตร์การพัฒนาด้านโครงสร้างพื้นฐาน

วัตถุประสงค์

1. เพื่อให้การระบายน้ำสะดวกยิ่งขึ้น
2. เพื่อให้มีระบบประปาใช้อย่างทั่วถึง
3. เพื่อพัฒนาเส้นทางคมนาคมให้สะดวก
4. เพื่อให้มีไฟฟ้าแสงสว่างอย่างทั่วถึง

1.1 แนวทางการพัฒนาขุดลอกหนองน้ำ ก่อสร้าง แก้ไขปัญหาการขาดแคลนน้ำ ก่อสร้างสถานีโรงสูบน้ำ

ที่	โครงการ/กิจกรรม	รายละเอียดของกิจกรรม (ผลผลิต)	งบประมาณ	สถานที่ ดำเนินการ	หน่วย ดำเนินการ	พ.ศ.2558			พ.ศ.2559						
						ต.ค	พ.ย	ธ.ค	ม.ค	ก.พ	มี.ค	เม.ย	พ.ค	มิ.ย	ก.ค
1	โครงการขุดลอกหนองตึงดาว หมู่ที่ 5 บ้านตาเฮอ	จ่ายเป็นค่าขุดลอกหนองตึงดาว หมู่ที่ 5 บ้านตาเฮอ ปริมาณงานขุดลอกกว้าง 34.00 เมตร ยาว 88.00 เมตร ขุดลึก 2.00 เมตร ลาดเอียง 1: 2 หรือปริมาณดินขุดไม่น้อยกว่า 3,578 ลูกบาศก์เมตร (โดยเฉลี่ย) พร้อมติดตั้งป้ายประชาสัมพันธ์โครงการ	200,000	หมู่ที่ 5 บ้านตาเฮอ	ส่วนโยธา				←————→						

หมายเหตุ ระยะเวลาอาจมีการเปลี่ยนแปลงตามที่ได้รับเงินจัดสรรหรือเงินอุดหนุนทั่วไป หรืออาจดำเนินการก่อนระยะเวลาดำเนินงานที่กำหนด

1.2 แนวทางการพัฒนาบำรุงรักษาระบบประปา

ที่	โครงการ/กิจกรรม	รายละเอียดของกิจกรรม (ผลผลิต)	งบประมาณ	สถานที่ ดำเนินการ	หน่วย ดำเนินการ	พ.ศ.2558			พ.ศ.2559								
						ต.ค	พ.ย	ธ.ค	ม.ค	ก.พ	มี.ค	เม.ย	พ.ค	มิ.ย	ก.ค	ส.ค	ก.ย
1	โครงการปรับปรุงระบบประปา หมู่บ้านโดยเพิ่มถังพักน้ำ หมู่ที่ 1 บ้านไพรขลา	เป็น ค่าก่อสร้างโครงการ ปรับปรุงระบบประปาหมู่บ้าน โดยเพิ่มถังพักน้ำใส ขนาด บรรจุ 25 ลบ.ม. หมู่ที่ 1 บ้านไพรขลา จำนวน 1 แห่ง พร้อมติดตั้งป้ายประชาสัมพันธ์ โครงการ (หน่วยงานส่วนโยธา)	200,000	หมู่ที่ 1 บ้านไพรขลา	ส่วนโยธา												

หมายเหตุ ระยะเวลาอาจมีการเปลี่ยนแปลงตามที่ได้รับเงินจัดสรรหรือเงินอุดหนุนทั่วไป หรืออาจดำเนินการก่อนระยะเวลาดำเนินงานที่กำหนด

1.3 แนวทางการพัฒนาก่อสร้างอาคาร สถานที่ ปรับปรุง ซ่อมแซมบำรุงรักษาถนน สะพาน ท่อระบายน้ำ

ที่	โครงการ/กิจกรรม	รายละเอียดของกิจกรรม (ผลผลิต)	งบประมาณ	สถานที่ ดำเนินการ	หน่วย ดำเนินการ	พ.ศ.2558			พ.ศ.2559								
						ต.ค	พ.ย	ธ.ค	ม.ค	ก.พ	มี.ค	เม.ย	พ.ค	มิ.ย	ก.ค	ส.ค	ก.ย
1	โครงการก่อสร้างขยายผิวทางคอนกรีตเสริมเหล็ก หมู่ที่ 2 บ้านขาม	จ่ายเป็นค่าก่อสร้างขยายผิวทางคอนกรีตเสริมเหล็ก หมู่ที่ 2 บ้านขาม ขยายผิวจราจรคอนกรีตเสริมเหล็กข้างละ 2 ข้าง กว้างข้างละ 1 เมตร 198 เมตร หนาเฉลี่ย 0.15 เมตร หรือมีพื้นที่ คสล.ไม่น้อยกว่า 396 ตร.ม. พร้อมไหล่ทางลงลูกรัง และติดตั้งป้ายประชาสัมพันธ์โครงการ	200,000	หมู่ที่ 2 บ้านขาม	ส่วนโยธา												
2	โครงการก่อสร้างถนนคอนกรีตเสริมเหล็ก หมู่ที่ 3 บ้านโพนทัน	จ่ายเป็นค่าก่อสร้างถนนคอนกรีตเสริมเหล็ก หมู่ที่ 3 บ้านโพนทัน ผิวจราจรคอนกรีตเสริมเหล็กกว้าง 5.00 เมตร ยาว 82 เมตร หนาเฉลี่ย 0.15 เมตร หรือมีพื้นที่ คสล.ไม่น้อยกว่า 410 เมตร พร้อมไหล่ทางลงลูกรัง และติดตั้งป้ายประชาสัมพันธ์โครงการ	200,000	หมู่ที่ 3 บ้านโพนทัน	ส่วนโยธา												
3	โครงการก่อสร้างถนนคอนกรีตเสริมเหล็ก หมู่ที่ 4 บ้านไพรขลาน้อย	จ่ายเป็นค่าก่อสร้างถนนคอนกรีตเสริมเหล็ก หมู่ 4 บ้านไพรขลาน้อย ผิวจราจรคอนกรีตเสริมเหล็กกว้าง 4.00 เมตร ยาว 50 เมตร หนาเฉลี่ย 0.15 เมตร หรือมีพื้นที่ คสล.ไม่น้อยกว่า 200 ตร.ม.และติดตั้งป้ายประชาสัมพันธ์	100,000	หมู่ที่ 4 บ้านไพรขลา น้อย	ส่วนโยธา												

ที่	โครงการ/กิจกรรม	รายละเอียดของกิจกรรม (ผลผลิต)	งบประมาณ	สถานที่ ดำเนินการ	หน่วย ดำเนินการ	พ.ศ.2558			พ.ศ.2559									
						ต.ค	พ.ย	ธ.ค	ม.ค	ก.พ	มี.ค	เม.ย	พ.ค	มิ.ย	ก.ค	ส.ค	ก.ย	
4	โครงการวางท่อระบายน้ำ พร้อมบ่อพัก หมู่ที่ 6 บ้านโนน สมบูรณ์	จ่ายเป็นค่าวางท่อระบายน้ำ พร้อมบ่อพัก หมู่ที่ 6 บ้านโนน สมบูรณ์ ท่อระบายน้ำขนาด 0.40 เมตร จำนวน 273 ท่อน พร้อมบ่อพัก ขนาด 0.70 x 1.00 x 1.10 เมตร จำนวน 16 บ่อพัก พร้อมติดตั้ง ประชาสัมพันธ์โครงการ	300,000	หมู่ที่ 6 บ้าน โนนสมบูรณ์	ส่วนโยธา													
5	โครงการก่อสร้างถนนคอนกรีต เสริมเหล็ก หมู่ที่ 7 บ้านม่วง สวรรค์	จ่ายเป็นค่าก่อสร้างถนน คอนกรีตเสริมเหล็ก หมู่ที่ 7 บ้านม่วงสวรรค์ ผิวจราจร คอนกรีตเสริมเหล็กกว้าง 5.00 เมตร ยาว 82 เมตร หนาเฉลี่ย 0.15 เมตร หรือมีพื้นที่ คสล. ไม่น้อยกว่า 410 ตร.ม. พร้อม ไหล่ทางลงลูกช้าง และติดตั้ง ป้ายประชา สัมพันธ์โครงการ	200,000	หมู่ที่ 7 บ้านม่วง สวรรค์	ส่วนโยธา													
6	โครงการก่อสร้างถนนคอนกรีต เสริมเหล็ก หมู่ที่ 8 บ้านโนน ताल	จ่ายเป็นค่าก่อสร้างถนน คอนกรีตเสริมเหล็ก หมู่ 8 บ้านโนนताल ผิวจราจร คอนกรีตเสริมเหล็กกว้าง 4.00 เมตร ยาว 77 เมตร หนาเฉลี่ย 0.15 เมตร หรือมีพื้นที่ คสล.ไม่ น้อยกว่า 308 ตร.ม. (แบบไม่มี ไหล่ทาง) และติดตั้งป้ายประชา สัมพันธ์โครงการ	150,000	หมู่ที่ 8 บ้านโนนताल	ส่วนโยธา													

ที่	โครงการ/กิจกรรม	รายละเอียดของกิจกรรม (ผลผลิต)	งบประมาณ	สถานที่ ดำเนินการ	หน่วย ดำเนินการ	พ.ศ.2558			พ.ศ.2559									
						ต.ค	พ.ย	ธ.ค	ม.ค	ก.พ	มี.ค	เม.ย	พ.ค	มิ.ย	ก.ค	ส.ค	ก.ย	
7	โครงการเสริมสร้างขยายผิว จราจรถนนดินลงหินคลุก หมู่ที่ 9 บ้านโนนโพธิ์	จ่ายเป็นค่าเสริมสร้างขยายผิว จราจรถนนดินลงหินคลุก หมู่ที่ 9 บ้านโนนโพธิ์ ขนาดผิว จราจรกว้าง 6.00 เมตร ยาว 4.00 เมตร สูงเฉลี่ย 0.60 เมตร ลงหินคลุกกว้าง 5.00 เมตร ยาว 400 เมตร หนา เฉลี่ย 0.70 เมตร และติดตั้ง ป้ายประชาสัมพันธ์โครงการ	200,000	หมู่ที่ 9 บ้านโนนโพธิ์	ส่วนโยธา													
8	โครงการก่อสร้างถนนคอนกรีต เสริมเหล็ก หมู่ที่ 10 บ้านโพน ม่วง	จ่ายเป็นค่าก่อสร้างถนน คอนกรีตเสริมเหล็ก หมู่ที่ 10 บ้านโพนม่วง ผิวจราจร คอนกรีตเสริมเหล็กกว้าง 5.00 เมตร ยาว 82 เมตร หนาเฉลี่ย 0.15 เมตร หรือมีพื้นที่ คสล. ไม่น้อยกว่า 410 ตร.ม. พร้อม ไหล่ทางลูกรัง และติดตั้งป้าย ประชาสัมพันธ์โครงการ	200,000	หมู่ที่ 10 บ้าน โพนม่วง	ส่วนโยธา													
9	โครงการก่อสร้างถนนคอนกรีต เสริมเหล็ก หมู่ที่ 11 บ้านโพน งาม	จ่ายเป็นค่าก่อสร้างถนน คอนกรีตเสริมเหล็ก หมู่ที่ 11 บ้านโพนงาม ผิวจราจร คอนกรีตเสริมเหล็กกว้าง 5.00 เมตร ยาว 40 เมตร หนา เฉลี่ย 0.15 เมตร หรือมีพื้นที่ คอนกรีตไม่น้อยกว่า 200 ตาราง พร้อมไหล่ทางลูกรัง และติดตั้งป้ายประชาสัมพันธ์ โครงการ	100,000	หมู่ที่ 11 บ้านโพนงาม	ส่วนโยธา													

ที่	โครงการ/กิจกรรม	รายละเอียดของกิจกรรม (ผลผลิต)	งบประมาณ	สถานที่ ดำเนินการ	หน่วย ดำเนินการ	พ.ศ.2558			พ.ศ.2559								
						ต.ค	พ.ย	ธ.ค	ม.ค	ก.พ	มี.ค	เม.ย	พ.ค	มิ.ย	ก.ค	ส.ค	ก.ย
10	โครงการก่อสร้างถนนคอนกรีตเสริมเหล็ก หมู่ที่ 12 บ้านโนนหนามแท่ง	จ่ายเป็นค่าก่อสร้างถนนคอนกรีตเสริมเหล็ก หมู่ที่ 12 บ้านโนนหนามแท่ง ผิวจราจรคอนกรีตเสริมเหล็กกว้าง 5.00 เมตร ยาว 103 เมตร หนาเฉลี่ย 0.15 เมตร หรือมีพื้นที่คสล.ไม่น้อยกว่า 515 ตร.ม. พร้อมไหล่ทางลูกรัง และติดตั้งป้ายประชาสัมพันธ์โครงการ	250,000	หมู่ที่ 12 บ้านโนนหนามแท่ง	ส่วนโยธา												

หมายเหตุ ระยะเวลาอาจมีการเปลี่ยนแปลงตามที่ได้รับเงินจัดสรรหรือเงินอุดหนุนทั่วไป หรืออาจดำเนินการก่อนระยะเวลาดำเนินงานที่กำหนด

1.4 แนวทางการพัฒนาติดตั้งและซ่อมแซมไฟฟ้า ขยายเขตไฟฟ้าสาธารณะ ติดตั้งหม้อแปลงไฟฟ้าสาธารณะ

ที่	โครงการ/กิจกรรม	รายละเอียดของกิจกรรม (ผลผลิต)	งบประมาณ	สถานที่ ดำเนินการ	หน่วย ดำเนินการ	พ.ศ.2558			พ.ศ.2559								
						ต.ค	พ.ย	ธ.ค	ม.ค	ก.พ	มี.ค	เม.ย	พ.ค	มิ.ย	ก.ค	ส.ค	ก.ย
-	-	-	-	-	-	-	-	-	-	-	-	-	-	-	-	-	-

หมายเหตุ ระยะเวลาอาจมีการเปลี่ยนแปลงตามที่ได้รับเงินจัดสรรหรือเงินอุดหนุนทั่วไป หรืออาจดำเนินการก่อนระยะเวลาดำเนินงานที่กำหนด

แผนดำเนินงานประจำปีงบประมาณ พ.ศ. 2559

องค์การบริหารส่วนตำบลไพรขลา

ยุทธศาสตร์การพัฒนาด้านคนและสังคม

2. ภายใต้ยุทธศาสตร์การพัฒนาด้านคนและสังคม

วัตถุประสงค์

1. เพื่อสนับสนุนให้ประชาชน เยาวชน เล่นกีฬาเพื่อห่างไกลยาเสพติด
2. เพื่อป้องกันและรักษาความสงบภายในชุมชน
3. เพื่อชุมชนสามารถพึ่งตนเองได้และมีรายได้เพิ่มขึ้น
4. เพื่อเพิ่มรายได้ให้กับประชาชนในท้องถิ่นให้มากขึ้น
5. เพื่อส่งเสริมการพึ่งพาตนเองในการพัฒนากิจกรรมทางศาสนา วัฒนธรรม และภูมิปัญญาท้องถิ่น
6. เพื่อส่งเสริมการจัดสวัสดิการสังคมสงเคราะห์ให้แก่ผู้สูงอายุ,ผู้ด้อยโอกาส,ผู้ป่วยเอดส์,ผู้พิการและซ่อมแซมบ้านผู้ยากไร้

2.1 แนวทางการพัฒนาคุณภาพชีวิตของประชาชน ประชาสัมพันธ์ จัดกิจกรรม ฝึกอบรม ป้องกันและบรรเทาสาธารณภัย สร้างความเข้มแข็งให้แก่ชุมชน ฝึกอาชีพ ช่วยเหลือ ในการสงเคราะห์

ที่	โครงการ/กิจกรรม	รายละเอียดของกิจกรรม (ผลผลิต)	งบประมาณ	สถานที่ ดำเนินการ	หน่วย ดำเนินการ	พ.ศ.2558			พ.ศ.2559									
						ต.ค	พ.ย	ธ.ค	ม.ค	ก.พ	มี.ค	เม.ย	พ.ค	มิ.ย	ก.ค	ส.ค	ก.ย	
1	ค่าธรรมเนียมและค่าลงทะเบียน	เพื่อจ่ายเป็นค่าธรรมเนียมและค่าลงทะเบียนต่างๆ ของพนักงานส่วนตำบลและพนักงานจ้าง, คณะผู้บริหาร, ผู้ช่วยผู้บริหาร, สมาชิกสภาฯ และผู้มีสิทธิ์เบิกได้	200,000	อบต.ไพรขลา	สำนักงานปลัด													
2	ค่าจ้างเหมาบริการ	เพื่อจ่ายให้ผู้รับจ้างทำอย่างหนึ่งอย่างใด ซึ่งอยู่ในความรับผิดชอบของ อบต.ไพรขลา	550,000	อบต.ไพรขลา	สำนักงานปลัด													
3	ค่ารับรองในการต้อนรับบุคคลหรือคณะบุคคล	เพื่อจ่ายเป็นค่ารับรองการประชุม คณะกรรมการหรือคณะอนุกรรมการและบุคคลต่างๆ ที่มาตรวจนิเทศงานของ อบต.	30,000	อบต.ไพรขลา	สำนักงานปลัด													

ที่	โครงการ/กิจกรรม	รายละเอียดของกิจกรรม (ผลผลิต)	งบประมาณ	สถานที่ ดำเนินการ	หน่วย ดำเนินการ	พ.ศ.2558			พ.ศ.2559								
						ต.ค	พ.ย	ธ.ค	ม.ค	ก.พ	มี.ค	เม.ย	พ.ค	มิ.ย	ก.ค	ส.ค	ก.ย
4	ค่าใช้จ่ายโครงการปกป้องสถาบันสำคัญของชาติ	เพื่อจ่ายเป็นค่าใช้จ่ายโครงการหรือกิจกรรมปกป้องสถาบันสำคัญของชาติ	20,000	อบต.ไพรขลา	สำนักงานปลัด						↔						
5	โครงการป้องกันและแก้ไขปัญหายาเสพติด	จ่ายเป็นค่าใช้จ่ายในรณรงค์ป้องกันและปราบปรามยาเสพติดตามนโยบายของรัฐบาล เช่น ค่าวัสดุ-อุปกรณ์ ค่าเอกสาร ค่าวิทยากรและค่าใช้จ่ายอื่นๆ ที่เกี่ยวข้องกับโครงการนี้	20,000	อบต.ไพรขลา	สำนักงานปลัด				↔								
6	ค่าใช้จ่ายโครงการฝึกอบรมสมาชิกอาสาสมัครป้องกันภัยฝ่ายพลเรือน	เพื่อจ่ายเป็นค่าใช้จ่ายในการฝึกอบรมของ อบต.ไพรขลา	150,000	สนง.ป้องกันฯ สุรินทร์	สำนักงานปลัด							↔					
7	ค่าใช้จ่ายในการดำเนินงานป้องกันและลดอุบัติเหตุตำบลไพรขลา	เพื่อจ่ายเป็นค่าใช้จ่ายในการรณรงค์หรือป้องกันและลดอุบัติเหตุทางถนนช่วงเทศกาลปีใหม่ เทศกาลสงกรานต์	60,000	อบต.ไพรขลา	สำนักงานปลัด			↔				↔					
8	ค่าจัดซื้อน้ำยาตรวจสอบสารเสพติดในปัสสาวะ	เพื่อจ่ายเป็นค่าจัดซื้อน้ำยาตรวจสอบสารเสพติดในปัสสาวะจำนวน 200 เคส	10,000	อบต.ไพรขลา	สำนักงานปลัด		↔										
9	ค่าใช้จ่ายโครงการส่งเสริมกิจกรรมการพัฒนสตรีและครอบครัว	เพื่อจ่ายเป็นค่าใช้จ่ายในการฝึกอบรมสตรี เช่น ค่าวัสดุ-อุปกรณ์ ค่าวิทยากรและอื่นๆ ที่เกี่ยวข้องกับโครงการนี้	50,000	ม.1-12	สำนักงานปลัด						↔						
10	โครงการเยาวชนสัมพันธ์	เพื่อจ่ายในการฝึกอบรม ค่าวัสดุ-อุปกรณ์ ค่าอาหาร ค่าเอกสาร และอื่นๆ ที่เกี่ยวข้องกับโครงการ	50,000	ม.1-12	สำนักงานปลัด												↔

ที่	โครงการ/กิจกรรม	รายละเอียดของกิจกรรม (ผลผลิต)	งบประมาณ	สถานที่ ดำเนินการ	หน่วย ดำเนินการ	พ.ศ.2558			พ.ศ.2559								
						ต.ค	พ.ย	ธ.ค	ม.ค	ก.พ	มี.ค	เม.ย	พ.ค	มิ.ย	ก.ค	ส.ค	ก.ย
11	อุดหนุนโครงการกองทุน สวัสดิการชุมชนตำบลไพรขลา	เพื่อสมทบกองทุนสวัสดิการ ชุมชนตำบลไพรขลา	50,000	ตำบลไพรขลา	สำนักงาน ปลัด				←	→							
12	เบี้ยยังชีพผู้สูงอายุ	เพื่อจ่ายเป็นเบี้ยยังชีพผู้สูงอายุ จำนวน 11 คนๆละ 500 บาท/เดือน	90,000	ตำบลไพรขลา	สำนักปลัด				←	→							

หมายเหตุ ระยะเวลาอาจมีการเปลี่ยนแปลงตามที่ได้รับเงินจัดสรรหรือเงินอุดหนุนทั่วไป หรืออาจดำเนินการก่อนระยะเวลาดำเนินงานที่กำหนด

แผนดำเนินงานประจำปีงบประมาณ พ.ศ. 2559
องค์การบริหารส่วนตำบลโพธิ์ขลา
ยุทธศาสตร์การพัฒนาด้านสาธารณสุข

3. ภายใต้ยุทธศาสตร์การพัฒนาด้านสาธารณสุข

วัตถุประสงค์

1. เพื่อบริหารเกี่ยวกับการสาธารณสุขเป็นไปอย่างมีประสิทธิภาพ
2. เพื่อให้การควบคุมป้องกันและกำจัดโรกระบาดหรือโรคติดต่อเป็นไปอย่างมีประสิทธิภาพ

3.1 แนวทางการพัฒนา อบรมให้ความรู้ ประชาสัมพันธ์ รณรงค์ ส่งเสริม สนับสนุน จัดซื้อ จัดหา

ที่	โครงการ/กิจกรรม	รายละเอียดของกิจกรรม (ผลผลิต)	งบประมาณ	สถานที่ ดำเนินการ	หน่วย ดำเนินการ	พ.ศ.2558			พ.ศ.2559									
						ต.ค	พ.ย	ธ.ค	ม.ค	ก.พ	มี.ค	เม.ย	พ.ค	มิ.ย	ก.ค	ส.ค	ก.ย	
1	ค่าใช้จ่ายโครงการกู้ชีพ - กู้ภัย	เพื่อจ่ายเป็นค่าใช้จ่ายในการดำเนินงานและบริหารจัดการระบบการแพทย์ฉุกเฉิน เช่น ค่าตอบแทน ค่าเบี้ยเลี้ยง และอื่นๆ ที่สามารถเบิกจ่ายจากรายการนี้ได้	450,000	อบต.โพธิ์ขลา หมู่ที่ 1 - 12	สำนักปลัด													
2	ค่าใช้จ่ายโครงการควบคุมป้องกันโรคพิษสุนัขบ้า	เพื่อจ่ายเป็นค่าจัดซื้ออุปกรณ์รวมทั้งค่าบริการ ค่าจ้างเหมาต่างๆ และค่าใช้จ่ายอื่นๆ ที่จำเป็นต้องจ่ายเกี่ยวกับการดำเนินโครงการ เช่น ค่าวัคซีน ค่าสลิ้ง ค่าแอลกอฮอล์	30,000	อบต.โพธิ์ขลา หมู่ที่ 1 - 12	สำนักปลัด													
3	อุดหนุนโครงการสาธารณสุขมูลฐาน	เพื่อจ่ายเป็นเงินอุดหนุนโครงการดำเนินงานสาธารณสุขมูลฐานประจำหมู่บ้าน	120,000	หมู่ที่ 1 - 12	สำนักปลัด													

หมายเหตุ ระยะเวลาอาจมีการเปลี่ยนแปลงตามที่ได้รับเงินจัดสรรหรือเงินอุดหนุนทั่วไป หรืออาจดำเนินการก่อนระยะเวลาดำเนินงานที่กำหนด

แผนดำเนินงานประจำปีงบประมาณ พ.ศ. 2559
องค์การบริหารส่วนตำบลไพรขลา
ยุทธศาสตร์การพัฒนาด้านการศึกษา ศาสนาและวัฒนธรรม

4. ภายใต้ยุทธศาสตร์การพัฒนาด้านการศึกษา ศาสนาและวัฒนธรรม

วัตถุประสงค์

1. เพื่อให้เด็กก่อนวัยเรียนได้รับการเตรียมความพร้อมก่อนเข้าเรียน
2. เพื่อส่งเสริมสนับสนุนระบบการศึกษาในระดับโรงเรียนให้ได้มาตรฐาน
3. เพื่อส่งเสริมเด็กให้รู้จักหน้าที่ของตนในวัยเด็ก
3. เพื่อเป็นการรักษาขนบธรรมเนียมประเพณีวัฒนธรรม
4. เพื่อบำรุงขวัญและกำลังใจแก่ผู้สูงอายุ

4.1 แนวทางการพัฒนา ส่งเสริม สนับสนุนการศึกษาเด็ก เยาวชน สนับสนุนประเพณีท้องถิ่น ศาสนาและภูมิปัญญาท้องถิ่น จัดหา จัดซื้อ สร้าง ก่อสร้าง ปรับปรุง

ที่	โครงการ/กิจกรรม	รายละเอียดของกิจกรรม (ผลผลิต)	งบประมาณ	สถานที่ ดำเนินการ	หน่วย ดำเนินการ	พ.ศ.2558			พ.ศ.2559									
						ต.ค	พ.ย	ธ.ค	ม.ค	ก.พ	มี.ค	เม.ย	พ.ค	มิ.ย	ก.ค	ส.ค	ก.ย	
1	เงินเดือนพนักงาน	จ่ายเป็นเงินเดือนพนักงานส่วนตำบล ตั้งไว้ 543,840 บาท เพื่อจ่ายเป็นเงินเดือนให้แก่พนักงานส่วนตำบล ส่วนการศึกษาฯ พร้อมปรับปรุงเงินเดือน ทั้งนี้ให้จ่ายตามคำสั่งการเลื่อนขั้นเงินเดือนเลื่อนระดับของพนักงานส่วนตำบล	543,840	อบต.ไพรขลา	ส่วนการศึกษา ฯ													
2	เงินประจำตำแหน่ง	จ่ายเป็นเงินประจำตำแหน่งของนักบริหารการศึกษา	42,000	อบต.ไพรขลา	ส่วนการศึกษา ฯ													
3	ค่าตอบแทนพนักงานจ้าง	จ่ายเป็นค่าจ้างพนักงานจ้างตามภารกิจ พนักงานจ้างทั่วไป ส่วนการศึกษาฯ องค์การบริหารส่วนตำบลไพรขลา	204,360	อบต.ไพรขลา	ส่วนการศึกษา ฯ													

ที่	โครงการ/กิจกรรม	รายละเอียดของกิจกรรม (ผลผลิต)	งบประมาณ	สถานที่ ดำเนินการ	หน่วย ดำเนินการ	พ.ศ.2558			พ.ศ.2559									
						ต.ค	พ.ย	ธ.ค	ม.ค	ก.พ	มี.ค	เม.ย	พ.ค	มิ.ย	ก.ค	ส.ค	ก.ย	
4	เงินเพิ่มต่าง ๆ ของพนักงานจ้าง	จ่ายเป็นค่าครองชีพชั่วคราว และเงินเพิ่มตามวุฒิของ พนักงานจ้างตามภารกิจ พนักงานจ้างทั่วไป และผู้ช่วย ครูผู้ดูแลเด็ก ส่วนการศึกษา	72,000	อบต.ไพรขลา	ส่วน การศึกษา ฯ													
5	ค่าตอบแทนผู้ปฏิบัติราชการ อันเป็นประโยชน์แก่องค์กร ปกครองส่วนท้องถิ่น	จ่ายเป็นค่าตอบแทนพิเศษ (โบนัส) ตามเกณฑ์ประเมินของ ของคณะกรรมการสำหรับ พนักงานส่วนตำบลพนักงานจ้าง ตามภารกิจ และพนักงานจ้าง ทั่วไป ที่มีสิทธิตามกฎหมาย	100,000	อบต.ไพรขลา	ส่วน การศึกษา ฯ													
6	ค่าเช่าบ้าน	จ่ายเป็นค่าเช่าบ้านให้แก่ พนักงานส่วนตำบล ผู้มีสิทธิ เบิกได้ตามระเบียบฯ ในส่วน การศึกษา ฯ	36,000	อบต.ไพรขลา	ส่วน การศึกษา ฯ													
7	เงินช่วยเหลือการศึกษาบุตร	จ่ายเป็นเงินช่วยเหลือการศึกษา บุตรให้แก่พนักงานส่วนตำบล และผู้บริหาร	13,500	อบต.ไพรขลา	ส่วน การศึกษา ฯ													
8	ค่าธรรมเนียมและ ค่าลงทะเบียนต่างๆ	จ่ายเป็นค่าธรรมเนียมและ ค่าลงทะเบียนในการฝึกอบรม สัมมนาต่างๆ ของพนักงานส่วน ตำบลและพนักงานจ้าง	50,000	อบต.ไพรขลา	ส่วน การศึกษา ฯ													
9	ค่าจ้างเหมารถยนต์ในการรับ- ส่งนักเรียนศูนย์พัฒนาเด็กเล็ก บ้านไพรขลา	จ่ายเป็นค่าจ้างเหมารถรับ-ส่ง นักเรียน ศูนย์พัฒนาเด็กเล็ก บ้านไพรขลา	120,000	อบต.ไพรขลา	ส่วน การศึกษา ฯ													

ที่	โครงการ/กิจกรรม	รายละเอียดของกิจกรรม (ผลผลิต)	งบประมาณ	สถานที่ ดำเนินการ	หน่วย ดำเนินการ	พ.ศ.2558			พ.ศ.2559									
						ต.ค	พ.ย	ธ.ค	ม.ค	ก.พ	มี.ค	เม.ย	พ.ค	มิ.ย	ก.ค	ส.ค	ก.ย	
10	ค่าจ้างเหมาบริการต่างๆ	จ่ายเป็นค่าจ้างเหมาครูผู้ดูแลเด็กและค่าจ้างเหมาบริการให้ผู้รับจ้างทำอย่างหนึ่งอย่างใด ซึ่งอยู่ในความรับผิดชอบของส่วนการศึกษา ฯ ขององค์การบริหารส่วนตำบลไพรขลา	90,000	อบต.ไพรขลา	ส่วนการศึกษา ฯ	←												→
11	ค่าใช้จ่ายโครงการพัฒนาครูผู้ดูแลเด็กของศูนย์พัฒนาเด็กเล็ก	จ่ายเป็นค่าใช้จ่ายในการพัฒนาครูผู้ดูแลเด็ก / ผู้ดูแลเด็ก ของศูนย์พัฒนาเด็กเล็กดำเนินงานตามโครงการและอื่นที่จำเป็น	14,000	อบต.ไพรขลา	ส่วนการศึกษา ฯ	←												→
12	โครงการส่งเสริมงานวันเด็กแห่งชาติ	จ่ายเป็นค่าใช้จ่ายในการจัดงานวันเด็ก เช่น ค่าเช่าเครื่องเล่นอาหาร เครื่องดื่ม จัดซื้อเครื่องดื่ม จัดซื้อของขวัญ ขนม ของรางวัล และค่าใช้จ่ายอื่นๆ ที่จำเป็นสำหรับโครงการดังกล่าว	60,000	อบต.ไพรขลา	ส่วนการศึกษา ฯ				↔									
13	ค่าใช้จ่ายในการเดินทางไปราชการ	จ่ายเป็นค่าใช้จ่ายในการเดินทางในราชอาณาจักรและนอกราชอาณาจักร เช่น ค่าเบี้ยเลี้ยง ค่าพาหนะ ค่าเช่าที่พักและค่าใช้จ่ายอื่น ๆ ในการเดินทางไปราชการของพนักงานส่วนตำบล พนักงานจ้างขององค์การบริหารส่วนตำบล หรือผู้ที่ได้รับคำสั่งให้เดินทางไปราชการ	40,000	อบต.ไพรขลา	ส่วนการศึกษา ฯ	←												→

ที่	โครงการ/กิจกรรม	รายละเอียดของกิจกรรม (ผลผลิต)	งบประมาณ	สถานที่ ดำเนินการ	หน่วย ดำเนินการ	พ.ศ.2558			พ.ศ.2559									
						ต.ค	พ.ย	ธ.ค	ม.ค	ก.พ	มี.ค	เม.ย	พ.ค	มิ.ย	ก.ค	ส.ค	ก.ย	
14	ค่าบำรุงรักษาและซ่อมแซม	จ่ายเป็นค่าใช้จ่ายในการบำรุงรักษาหรือซ่อมแซมครุภัณฑ์ เครื่องคอมพิวเตอร์, เครื่องพิมพ์ดีด, เครื่องอัดสำเนา, ปรี้นเตอร์, ตู้, โต๊ะ, เครื่องปรับอากาศ เครื่องกระจายเสียง, เครื่องเล่นซีดี, ซ่อมแซมและทาสีเครื่องเล่นกลางแจ้ง, ประตู-หน้าต่างของศูนย์พัฒนาเด็กเล็กทั้ง 2 ศูนย์ และอื่น ๆ ที่สามารถเบิกจากค่าใช้จ่ายประเภทนี้	30,000	อบต.ไพรขลา	ส่วน การศึกษา ฯ													
15	วัสดุสำนักงาน	จ่ายเป็นค่าจัดซื้อวัสดุ - อุปกรณ์สำนักงานต่างๆ เช่น กระดาษแฟ้ม ปากกา ดินสอ แบบพิมพ์ต่างๆ	20,000	อบต.ไพรขลา	ส่วน การศึกษา ฯ													
16	วัสดุโฆษณาและเผยแพร่	จ่ายเป็นค่ากระดาษเขียนโปสเตอร์ พู่กันและสี ไม้อัดผ้าสำหรับเขียนป้าย ประชาสัมพันธ์ ค่าจัดทำป้ายต่าง ๆ และอื่น ๆ ที่เข้าลักษณะรายจ่ายประเภทนี้	10,000	อบต.ไพรขลา	ส่วน การศึกษา ฯ													
17	วัสดุคอมพิวเตอร์	จ่ายเป็น ค่าวัสดุคอมพิวเตอร์ เช่น แผ่นงานบันทึกข้อมูล กระดาษต่อเนื่อง เม้าส์ หัวพิมพ์หรือแถบพิมพ์ ตลับหมึกหรือแถบพิมพ์ ตลับหมึกสำหรับเครื่องพิมพ์ ฯลฯ	20,000	อบต.ไพรขลา	ส่วน การศึกษา ฯ													

ที่	โครงการ/กิจกรรม	รายละเอียดของกิจกรรม (ผลผลิต)	งบประมาณ	สถานที่ ดำเนินการ	หน่วย ดำเนินการ	พ.ศ.2558			พ.ศ.2559								
						ต.ค	พ.ย	ธ.ค	ม.ค	ก.พ	มี.ค	เม.ย	พ.ค	มิ.ย	ก.ค	ส.ค	ก.ย
18	จัดซื้อถังขยะ	จ่ายเป็นค่าจัดซื้อถังขยะให้แก่ศูนย์พัฒนาเด็กเล็กสังกัดองค์การบริหารส่วนตำบลไพรขลา ทั้ง 2 ศูนย์	5,000	อบต.ไพรขลา	ส่วนการศึกษา ฯ			↔									
19	ค่าไฟฟ้า	จ่ายเป็นค่าไฟฟ้าภายในศูนย์พัฒนาเด็กเล็กสังกัดองค์การบริหารส่วนตำบลไพรขลา จำนวน 2 ศูนย์	6,000	อบต.ไพรขลา	ส่วนการศึกษา ฯ	←											→
20	ค่าน้ำประปา ค่าน้ำบาดาล	จ่ายเป็นค่าน้ำประปาภายในศูนย์พัฒนาเด็กเล็ก สังกัดองค์การบริหารส่วนตำบลไพรขลา จำนวน 2 ศูนย์	4,000	อบต.ไพรขลา	ส่วนการศึกษา ฯ	←											→
21	โครงการแข่งขันกีฬาของศูนย์พัฒนาเด็กเล็กในสังกัดองค์การบริหารส่วนตำบลไพรขลา	เพื่อจ่ายเป็นค่าใช้จ่ายในการจัดการแข่งขันกีฬาของ ศพด.ในสังกัด อบต.ไพรขลา	20,000	อบต.ไพรขลา	ส่วนการศึกษา ฯ					↔							
22	โครงการศึกษาแหล่งเรียนรู้นอกสถานที่ของ ศพด.	จ่ายเป็นค่าใช้จ่ายในการศึกษาแหล่งเรียนรู้นอกสถานที่ของเด็กใน ศพด.ผู้ปกครอง นักเรียน ผู้เกี่ยวข้องและอื่นๆ เช่น ค่าอาหาร ค่าพาหนะ ค่าป้ายและอื่นๆ	40,000	อบต.ไพรขลา	ส่วนการศึกษา ฯ					↔							
23	โครงการสนับสนุนค่าใช้จ่ายการบริหารสถานศึกษาศูนย์พัฒนาเด็กเล็กบ้านไพรขลา	จ่ายเป็นค่าอาหารกลางวันให้แก่ศูนย์พัฒนาเด็กเล็กบ้านไพรขลา	464,800	อบต.ไพรขลา	ส่วนการศึกษา ฯ	←											→
24	โครงการสนับสนุนค่าใช้จ่ายการบริหารสถานศึกษาศูนย์พัฒนาเด็กเล็กบ้านโพนม่วง-ม่วงสวรรค์	จ่ายเป็นค่าอาหารกลางวันให้แก่ศูนย์พัฒนาเด็กเล็กบ้านโพนม่วง-ม่วงสวรรค์	392,000	อบต.ไพรขลา	ส่วนการศึกษา ฯ	←											→

ที่	โครงการ/กิจกรรม	รายละเอียดของกิจกรรม (ผลผลิต)	งบประมาณ	สถานที่ ดำเนินการ	หน่วย ดำเนินการ	พ.ศ.2558			พ.ศ.2559										
						ต.ค	พ.ย	ธ.ค	ม.ค	ก.พ	มี.ค	เม.ย	พ.ค	มิ.ย	ก.ค	ส.ค	ก.ย		
25	ค่าจัดซื้ออาหารเสริม (นม) ให้แก่โรงเรียนบ้านไพรขลา	เพื่อจ่ายเป็นค่าวัสดุอาหารเสริม (นม) อัตราหัวละ 7.37 บาท 260 วัน จำนวนเด็ก 164 คน ข้อมูลนักเรียน ณ วันที่ 10 มิถุนายน 2559	314,257	อบต.ไพรขลา	ส่วน การศึกษา ฯ														
26	ค่าจัดซื้ออาหารเสริม (นม) ให้แก่โรงเรียนบ้านโพนม่วง	เพื่อจ่ายเป็นค่าวัสดุอาหารเสริม (นม) อัตราหัวละ 7.37 บาท 260 วัน จำนวนเด็ก 223 คน ข้อมูลนักเรียน ณ วันที่ 10 มิถุนายน 2559	427,313	อบต.ไพรขลา	ส่วน การศึกษา ฯ														
27	ค่าจัดซื้ออาหารเสริม (นม) ให้แก่โรงเรียนบ้านขามโพนหัน	ค่าจัดซื้ออาหารเสริม (นม) ตั้งไว้ 178,207 บาท ให้แก่โรงเรียนบ้านขามโพนหัน เพื่อจ่ายเป็นค่าวัสดุอาหารเสริม (นม) อัตราหัวละ 7.37 บาท 260 วัน จำนวนเด็ก 93 คน ข้อมูลนักเรียน ณ วันที่ 10 มิถุนายน 2559	178,207	อบต.ไพรขลา	ส่วน การศึกษา ฯ														
28	ค่าจัดซื้ออาหารเสริม (นม) ให้แก่โรงเรียนบ้านโนนตาลหนามแห้ง	ค่าจัดซื้ออาหารเสริม (นม) ตั้งไว้ 36,408 บาท ให้แก่โรงเรียนบ้านโนนตาลหนามแห้ง เพื่อจ่ายเป็นค่าวัสดุอาหารเสริม (นม) อัตราหัวละ 7.37 บาท 260 วัน จำนวนเด็ก 19 คน ข้อมูลนักเรียน ณ วันที่ 10 มิถุนายน	36,408	อบต.ไพรขลา	ส่วน การศึกษา ฯ														

ที่	โครงการ/กิจกรรม	รายละเอียดของกิจกรรม (ผลผลิต)	งบประมาณ	สถานที่ ดำเนินการ	หน่วย ดำเนินการ	พ.ศ.2558			พ.ศ.2559									
						ต.ค	พ.ย	ธ.ค	ม.ค	ก.พ	มี.ค	เม.ย	พ.ค	มิ.ย	ก.ค	ส.ค	ก.ย	
29	งบประมาณสมทบอาหารเสริม (นม)โรงเรียนสังกัด คณะกรรมการการศึกษาขั้น พื้นฐาน(สพฐ.)	เพื่อสมทบอาหารเสริม (นม) ให้แก่ 1. โรงเรียนบ้านไพรขลา จำนวน 164 คน x 1 x 260 วัน เป็นเงิน 42,640 บาท 2. โรงเรียนบ้านโพนม่วง จำนวน 223 คน x 1 x 260 วัน เป็นเงิน 57,980 บาท 3. โรงเรียนบ้านขามโพนทัน จำนวน 93 คน x 1 x 260 วัน เป็นเงิน 24,180 บาท 4. โรงเรียนบ้านโนนตาลหนาม แห้ง จำนวน 19 คน x 1 x 260 วัน เป็นเงิน 4,940 บาท	129,740	อบต.ไพรขลา	ส่วน การศึกษา ฯ													
30	จัดซื้ออาหารเสริม(นม)ศูนย์ พัฒนาเด็กเล็กในสังกัดองค์การ บริหารส่วนตำบลไพรขลา จำนวน 2 แห่ง	จัดซื้ออาหารเสริม(นม) ให้แก่ ศูนย์พัฒนาเด็กเล็กในสังกัดองค์การ บริหารส่วนตำบลไพรขลา จำนวน 2 แห่ง 1. ค่าจัดซื้ออาหารเสริม (นม) ตั้งไว้ 171,279 บาท ให้แก่ศูนย์พัฒนา เด็กเล็กบ้านไพรขลา เพื่อจ่ายเป็นค่า วัสดุอาหารเสริม (นม) อัตราหัวละ 7.37 บาท 280 วัน จำนวนเด็ก 83 คน ข้อมูลนักเรียน ณ วันที่ 10 มิถุนายน 2559 2. ค่าจัดซื้ออาหารเสริม (นม) ตั้งไว้ 144,452 บาท ให้แก่ศูนย์พัฒนา เด็กเล็กบ้านโพนม่วง-ม่วงสวรรค์ เพื่อจ่ายเป็นค่าวัสดุอาหารเสริม (นม) อัตราหัวละ 7.37 บาท 280 วัน จำนวนเด็ก 70 คน ข้อมูลนักเรียน ณ วันที่ 10 มิถุนายน 2559	315,731	อบต.ไพรขลา	ส่วน การศึกษา ฯ													

ที่	โครงการ/กิจกรรม	รายละเอียดของกิจกรรม (ผลผลิต)	งบประมาณ	สถานที่ ดำเนินการ	หน่วย ดำเนินการ	พ.ศ.2558			พ.ศ.2559									
						ต.ค	พ.ย	ธ.ค	ม.ค	ก.พ	มี.ค	เม.ย	พ.ค	มิ.ย	ก.ค	ส.ค	ก.ย	
31	สมทบอาหารเสริม (นม) ศูนย์พัฒนาเด็กเล็กในสังกัดองค์การบริหารส่วนตำบลไพรขลา จำนวน 2 แห่ง	จ่ายเป็นเงินสมทบอาหารเสริม (นม) 1. ศพด.บ้านไพรขลา จำนวน 83 คน x 1 x 280 วัน เป็นเงิน 23,240 บาท 2. ศพด. บ้านโพนม่วง-ม่วงสวรรค์ จำนวน 70 คน x 1 x 280 วัน เป็นเงิน 19,600 บาท	42,840	อบต.ไพรขลา	ส่วนการศึกษา ฯ													
32	โครงการก่อสร้างรั้วกำแพง คสล. ศูนย์พัฒนาเด็กเล็กบ้านโพนม่วง - ม่วงสวรรค์	จ่ายเป็นค่าก่อสร้างรั้วกำแพง คสล. ศูนย์พัฒนาเด็กเล็กบ้านโพนม่วง-ม่วงสวรรค์ ขนาดช่องละ 2.50 เมตร ตามแบบ อบต.ไพรขลากำหนด	236,000	อบต.ไพรขลา	ส่วนการศึกษา ฯ													
33	ค่าติดตั้งมุ้งลวด ศูนย์พัฒนาเด็กเล็กบ้านโพนม่วง-ม่วงสวรรค์	จ่ายเป็นค่าติดตั้งมุ้งลวดของศูนย์พัฒนาเด็กเล็กบ้านโพนม่วง-ม่วงสวรรค์ โดยมีรายละเอียดดังนี้ 1. ขนาดหน้าต่างกว้าง 2 ม. สูง 1 ม. จำนวน 10 ช่อง 2. ขนาดหน้าต่างกว้าง 2.50 ม. สูง 1.10 ม. จำนวน 4 ช่อง 3. ขนาดหน้าต่างกว้าง 1.50 ม. สูง 1.10 ม. จำนวน 9 ช่อง 4. ขนาดหน้าต่างกว้าง 2.50 ม. สูง 1.10 ม. จำนวน 2 ช่อง ตามแบบ อบต.ไพรขลากำหนด	35,000	อบต.ไพรขลา	ส่วนการศึกษา ฯ													

ที่	โครงการ/กิจกรรม	รายละเอียดของกิจกรรม (ผลผลิต)	งบประมาณ	สถานที่ ดำเนินการ	หน่วย ดำเนินการ	พ.ศ.2558			พ.ศ.2559										
						ต.ค	พ.ย	ธ.ค	ม.ค	ก.พ	มี.ค	เม.ย	พ.ค	มิ.ย	ก.ค	ส.ค	ก.ย		
43	ค่าใช้จ่ายในงาน พิธีทางศาสนา เข้าพรรษา และประเพณีต่าง ๆ	จ่ายเป็นค่าใช้จ่ายในโครงการจัด งาน พิธีทางศาสนา เข้าพรรษา งานประเพณี ความเชื่อประจำ ท้องถิ่น วัฒนธรรมและภูมิ ปัญญาท้องถิ่น เช่น คำวิสาข อุปกรณม์ คำจ้ำง และอื่นๆที่ จำเป็นต้องจ่ายเกี่ยวกับการจัด งาน	150,000	อบต.ไพรขลา	ส่วน การศึกษาฯ														
44	ค่าใช้จ่ายโครงการแข่งขันกีฬา มินิมารารอน	จ่ายเป็นค่าใช้จ่ายในการ ดำเนินการจัดการแข่งขันกีฬา มินิมารารอนตำบลไพรขลา	50,000	อบต.ไพรขลา	ส่วน การศึกษาฯ														
45	ค่าใช้จ่ายโครงการจัดการ แข่งขันกีฬาต่างๆ	จ่ายเป็นค่าใช้จ่ายในการแข่งขัน กีฬา และส่งนักกีฬาเข้าร่วม แข่งขันและอื่นๆ ที่จำเป็นตาม รายละเอียดในโครงการ ฯ ได้แก่กีฬาต้านยาเสพติด กีฬา เชื่อมสัมพันธ์ 8 หน่วยงาน กีฬาผู้นำชุมชน กีฬาอำเภอชุม พลบุรี ฯลฯ	200,000	อบต.ไพรขลา	ส่วน การศึกษาฯ														

หมายเหตุ ระยะเวลาอาจมีการเปลี่ยนแปลงตามที่ได้รับเงินจัดสรรหรือเงินอุดหนุนทั่วไป หรืออาจดำเนินการก่อนระยะเวลาดำเนินงานที่กำหนด

แผนดำเนินงานประจำปีงบประมาณ พ.ศ. 2559

องค์การบริหารส่วนตำบลโพธิ์ขลา

ยุทธศาสตร์การพัฒนาด้านเศรษฐกิจ

5. ภายใต้ยุทธศาสตร์การพัฒนาด้านเศรษฐกิจ

วัตถุประสงค์

1. ส่งเสริมการประกอบอาชีพและยกระดับรายได้
2. เพื่อให้ประชาชนมีรายได้เพิ่มขึ้น
3. เพื่อให้ชุมชนสามารถพึ่งตนเองได้

5.1 แนวทางการพัฒนาและส่งเสริมอาชีพให้แก่ประชาชน

ที่	โครงการ/กิจกรรม	รายละเอียดของกิจกรรม (ผลผลิต)	งบประมาณ	สถานที่ ดำเนินการ	หน่วย ดำเนินการ	พ.ศ.2558			พ.ศ.2559								
						ต.ค	พ.ย	ธ.ค	ม.ค	ก.พ	มี.ค	เม.ย	พ.ค	มิ.ย	ก.ค	ส.ค	ก.ย
1	ค่าใช้จ่ายโครงการฝึกอบรมอาชีพแก่เกษตรกรและศึกษาดูงาน	เพื่อจ่ายเป็นค่าวัสดุ-อุปกรณ์ ค่าพาหนะ ค่าอาหาร ค่าเอกสาร ค่าวิทยากร และอื่นๆ ที่เกี่ยวข้องในโครงการ	50,000	อบต.โพธิ์ขลา หมู่ที่ 1-12	สำนักปลัดฯ						↔						

หมายเหตุ ระยะเวลาอาจมีการเปลี่ยนแปลงตามที่ได้รับเงินจัดสรรหรือเงินอุดหนุนทั่วไป หรืออาจดำเนินการก่อนระยะเวลาดำเนินงานที่กำหนด

แผนดำเนินงานประจำปีงบประมาณ พ.ศ. 2559
องค์การบริหารส่วนตำบลไพรขลา
ยุทธศาสตร์การพัฒนาทรัพยากรธรรมชาติและสิ่งแวดล้อม

6. ภายใต้ยุทธศาสตร์การพัฒนาทรัพยากรธรรมชาติและสิ่งแวดล้อม

วัตถุประสงค์

1. เพื่ออนุรักษ์ทรัพยากรป่าไม้ทำให้ป่าไม้มีความร่มรื่นและเขียวขจี
2. เพื่อไม่ให้มีสิ่งปฏิกูลทำลายทัศนียภาพภายในเขตพื้นที่
3. เพื่อพัฒนาครอบคลุมกิจกรรมที่เกี่ยวกับการบำรุงรักษาสิ่งแวดล้อมและการจัดการทรัพยากรธรรมชาติและไม่ทำลายหน้าดิน

6.1 แนวทางการพัฒนาแผนงานพัฒนาทรัพยากรธรรมชาติและสิ่งแวดล้อม ส่งเสริม สนับสนุน ก่อสร้าง เพาะปลูก จัดหา จัดซื้อ

ที่	โครงการ/กิจกรรม	รายละเอียดของกิจกรรม (ผลผลิต)	งบประมาณ	สถานที่ ดำเนินการ	หน่วย ดำเนินการ	พ.ศ.2558			พ.ศ.2559									
						ต.ค	พ.ย	ธ.ค	ม.ค	ก.พ	มี.ค	เม.ย	พ.ค	มิ.ย	ก.ค	ส.ค	ก.ย	
1	ค่าใช้จ่ายในการดำเนินงานตาม แนวพระราชเสาวนีย์	เพื่อเป็นค่าใช้จ่ายในการ ดำเนินการตามโครงการตาม แนวพระราชเสาวนีย์	50,000	ตำบลไพรขลา หมู่ที่ 1 - 12	สำนักปลัด													←→
2	โครงการฝึกอบรมให้ความรู้ และส่งเสริมอาชีพให้แก่ เกษตรกรที่ทำนา ทำสวน และ ทำการเกษตรอื่นๆ	จ่ายเป็นค่าดำเนินการตาม โครงการดังกล่าว	60,000	อบต.ไพรขลา	สำนักปลัด								←→					

หมายเหตุ ระยะเวลาอาจมีการเปลี่ยนแปลงตามที่ได้รับเงินจัดสรรหรือเงินอุดหนุนทั่วไป หรืออาจดำเนินการก่อนระยะเวลาดำเนินงานที่กำหนด

ที่	โครงการ/กิจกรรม	รายละเอียดของกิจกรรม (ผลผลิต)	งบประมาณ	สถานที่ ดำเนินการ	หน่วย ดำเนินการ	พ.ศ.2558			พ.ศ.2559								
						ต.ค	พ.ย	ธ.ค	ม.ค	ก.พ	มี.ค	เม.ย	พ.ค	มิ.ย	ก.ค	ส.ค	ก.ย
4	ค่าใช้จ่ายโครงการฝึกอบรม สัมมนาเพื่อพัฒนาศักยภาพ การปฏิบัติงาน	เพื่อจ่ายเป็นค่าใช้จ่ายในการ ฝึกอบรมและศึกษาดูงานของ สมาชิกสภา.คณะผู้บริหาร, ที่ ปรึกษา, พนักงานส่วนตำบล พนักงานจ้าง เช่น ค่าอาหาร เครื่องดื่ม ค่าเอกสารและวัสดุ อุปกรณ์ในการฝึกอบรม ค่า วิทยากร ค่าสถานที่	250,000	-	สำนักงาน ปลัด				←	→							
5	ค่าใช้จ่ายในการดำเนินการ เลือกตั้ง	เพื่อจ่ายเป็นค่าใช้จ่ายในการ เลือกตั้งทั่วไป หรือเลือกตั้งซ่อม สมาชิกสภาฯ อบต.ไพรขลา	30,000	อบต.ไพรขลา	สำนักงาน ปลัด	←											→
6	ค่าใช้จ่ายในการเดินทางไป ราชการ	เพื่อจ่ายเป็นค่าใช้จ่ายในการ เดินทางไปราชการ เช่น ค่าเบี้ย เลี้ยงเดินทาง ค่าพาหนะ ค่าเช่า ที่พัก และค่าใช้จ่ายอื่นๆ ในการ เดินทางไปราชการ	120,000	-	สำนักงาน ปลัด	←											→
7	ค่าใช้จ่ายในการประชุม ประชาคม ประชาพิจารณ์	เพื่อจ่ายเป็นค่าใช้จ่ายในการ ประชุมประชาคม ต่างๆ ใน ระดับหมู่บ้านและระดับตำบล	40,000	ตำบลไพรขลา	สำนักงาน ปลัด	←											→
8	ค่าใช้จ่ายในการรังวัดที่ สาธารณประโยชน์	เพื่อจ่ายเป็นค่าใช้จ่ายในการ รังวัดที่สาธารณประโยชน์ ใน เขตตำบลไพรขลา	50,000	ตำบลไพรขลา	สำนักงาน ปลัด	←											→
9	ค่าบำรุงรักษาและซ่อมแซม	เพื่อจ่ายเป็นค่าซ่อมแซม ครุภัณฑ์ เช่น รถยนต์ รถจักรยานยนต์ เครื่องสูบน้ำ เครื่องคอมพิวเตอร์ ฯลฯ	200,000	อบต.ไพรขลา	สำนักงาน ปลัด	←											→


ที่	โครงการ/กิจกรรม	รายละเอียดของกิจกรรม (ผลผลิต)	งบประมาณ	สถานที่ ดำเนินการ	หน่วย ดำเนินการ	พ.ศ.2558			พ.ศ.2559									
						ต.ค	พ.ย	ธ.ค	ม.ค	ก.พ	มี.ค	เม.ย	พ.ค	มิ.ย	ก.ค	ส.ค	ก.ย	
15	วัสดุคอมพิวเตอร์	จ่ายเป็นวัสดุคอมพิวเตอร์ เช่น แผ่นดิส แผ่นกรองแสง โปรแกรม คอมพิวเตอร์ หมึก เครื่องพิมพ์ เม้า และอื่นๆ ที่เข้าลักษณะรายจ่ายประเภทนี้	70,000	อบต.ไพรขลา	สำนักงาน ปลัด													
16	ค่าไฟฟ้า	จ่ายเป็นค่าไฟฟ้าสำนักงาน อาคารสถานที่ ไฟฟ้าทะเลสาบ ทุ่งกุลา ไฟฟ้าที่อยู่ในความรับผิดชอบของ อบต.ไพรขลา	291,615	อบต.ไพรขลา	สำนักงาน ปลัด													
17	ค่าน้ำประปา ค่าน้ำบาดาล	เพื่อจ่ายเป็นค่าน้ำประปาภายในสำนักงานและที่อยู่ในความรับผิดชอบขององค์การบริหารส่วนตำบลไพรขลา	30,000	อบต.ไพรขลา	สำนักงาน ปลัด													
18	ค่าบริการโทรศัพท์	ค่าบริการโทรศัพท์สำนักงาน ค่าโทรศัพท์ เคลื่อนที่ ค่าเช่าเลขหมาย ค่าบำรุงรักษาสาย และอื่นๆ ที่เข้าลักษณะรายจ่ายประเภทนี้	40,000	อบต.ไพรขลา	สำนักงาน ปลัด													
19	ค่าบริการไปรษณีย์	จ่ายเป็นค่าไปรษณีย์ ค่าอากรแสตมป์ ค่าธนาณัติ ที่เกี่ยวกับการส่งเอกสารทางไปรษณีย์ และอื่นๆ ที่เข้าลักษณะรายจ่ายประเภทนี้	20,000	อบต.ไพรขลา	สำนักงาน ปลัด													
20	ค่าบริการสื่อสารและค่าโทรคมนาคม	จ่ายเป็นค่าบริการสำหรับค่าเช่าสัญญาณระบบอินเทอร์เน็ต ค่าติดตั้งและค่าเปลี่ยนแปลงระบบอินเทอร์เน็ต ค่าบริการจดทะเบียนโดเมนต่อปี ค่าเช่าพื้นที่บริหารจัดการต่อปีในการจัดทำเว็บไซต์	40,000	อบต.ไพรขลา	สำนักงาน ปลัด													

ที่	โครงการ/กิจกรรม	รายละเอียดของกิจกรรม (ผลผลิต)	งบประมาณ	สถานที่ ดำเนินการ	หน่วย ดำเนินการ	พ.ศ.2558			พ.ศ.2559								
						ต.ค	พ.ย	ธ.ค	ม.ค	ก.พ	มี.ค	เม.ย	พ.ค	มิ.ย	ก.ค	ส.ค	ก.ย
21	จัดซื้อเก้าอี้สำนักงาน	จ่ายเป็นค่าจัดซื้อเก้าอี้สำนักงาน จำนวน 1 ตัว	3,000	อบต.ไพรขลา	สำนักงาน ปลัด				↔								
22	จัดซื้อเครื่องคอมพิวเตอร์	จ่ายเป็นค่าจัดซื้อเครื่อง คอมพิวเตอร์ จำนวน 1 เครื่อง	16,000	อบต.ไพรขลา	สำนักงาน ปลัด						↔						
23	จัดซื้อเครื่องพิมพ์เลเซอร์/ชนิด LED ขาวดำ (18 หน้า/นาท)	จ่ายเป็นค่าจัดซื้อเครื่องพิมพ์ เลเซอร์/ชนิด LED ขาวดำ (18 หน้า/นาท)	7,400	อบต.ไพรขลา	สำนักงาน ปลัด						↔						
24	โครงการปรับปรุงอาคาร สำนักงานองค์การบริหารส่วน ตำบลไพรขลา	จ่ายเป็นค่าปรับปรุงอาคาร สำนักงานองค์การบริหารส่วน ตำบลไพรขลา (ตามแบบ อบต. กำหนด)	100,000	อบต.ไพรขลา	สำนักงาน ปลัด				↔	↔							
25	โครงการปรับปรุงห้องประชุม องค์การบริหารส่วนตำบลไพร ขลา	จ่ายเป็นค่าปรับปรุงห้องประชุม องค์การบริหารส่วนตำบลไพร ขลา (ตามแบบ อบต.กำหนด)	100,000	อบต.ไพรขลา	สำนักงาน ปลัด				↔	↔							
26	โครงการอุดหนุนการจัดงานรัฐ พิธี	จ่ายเป็นค่าอุดหนุนโครงการจัด งานรัฐพิธีให้แก่ที่ทำการ ปกครองอำเภอชุมพลบุรี	10,000	อบต.ไพรขลา	สำนักงาน ปลัด	↔	↔										
27	อุดหนุนโครงการบริหารจัดการ ศูนย์ข้อมูลข่าวสาร การจัดซื้อ จัดจ้างขององค์กรปกครองส่วน ท้องถิ่น	จ่ายเป็นเงินอุดหนุนโครงการ บริหารจัดการศูนย์ข้อมูล ข่าวสาร การจัดซื้อจัดจ้างของ องค์กรปกครองส่วนท้องถิ่น แก่เทศบาลตำบลทุ่งศรีชุมพล	20,000	-	เทศบาล ตำบลทุ่งศรี ชุมพล				↔	↔							
28	อุดหนุนโครงการจัดหารายได้เพื่อ จัดกิจกรรมสาธารณกุศลและให้ ความช่วยเหลือประชาชน ตาม ภารกิจเหล่ากาชาดจังหวัดสุรินทร์ ประจำปีงบประมาณ 2559	จ่ายเป็นเงินอุดหนุนโครงการ จัดหารายได้เพื่อกิจกรรมสา ธารณกุศล และให้ความช่วย ประชาชนตามภารกิจของเหล่า กาชาดจังหวัดสุรินทร์	10,000	อบต.ไพรขลา	สำนักงาน ปลัด		↔										

ที่	โครงการ/กิจกรรม	รายละเอียดของกิจกรรม (ผลผลิต)	งบประมาณ	สถานที่ ดำเนินการ	หน่วย ดำเนินการ	พ.ศ.2558			พ.ศ.2559									
						ต.ค	พ.ย	ธ.ค	ม.ค	ก.พ	มี.ค	เม.ย	พ.ค	มิ.ย	ก.ค	ส.ค	ก.ย	
29	โครงการสนับสนุนกิจการของ กิ่งกาชาดอำเภอชุมพลบุรี	จ่ายเป็นเงินอุดหนุนให้แก่กิ่ง กาชาดอำเภอชุมพลบุรี ในการ สงเคราะห์ราษฎรที่ได้รับความ เดือดร้อนจากสาธารณภัยต่างๆ ช่วยเหลือผู้ยากไร้ ด้อยโอกาส ผู้พิการ ตลอดจนกิจการอื่นๆ ของกิ่งกาชาดอำเภอชุมพลบุรี	20,000	อบต.ไพรขลา	สำนักงาน ปลัด		←	→										
30	วัสดุสำนักงาน	จัดซื้อกระดาษ แบบพิมพ์ กระดาษ แฟ้ม ปากกา ตรายาง ยาง	60,000	อบต.ไพรขลา	ส่วนการคลัง	←												→
31	วัสดุโฆษณาและเผยแพร่	จัดซื้อกระดาษเขียนโปสเตอร์ ฟูกัน และสี ไม้อัด ผ้า เขียนป้าย ประชาสัมพันธ์ ค่าจัดทำป้าย ต่างๆ	5,000	อบต.ไพรขลา	ส่วนการคลัง	←												→
32	วัสดุคอมพิวเตอร์	จ่ายเป็นค่าจัดซื้ออุปกรณ์ คอมพิวเตอร์ เช่น เม้าส์ คีย์บอร์ด หมึกพิมพ์ แผ่นดิสก์	60,000	อบต.ไพรขลา	ส่วนการคลัง	←												→
33	จัดซื้อคอมพิวเตอร์ สำหรับ ประมวลผล แบบที่ 2	จ่ายเป็นค่าจัดซื้อเครื่อง คอมพิวเตอร์ สำหรับงาน ประมวลผล แบบที่ 2 (จอ ขนาดไม่น้อยกว่า 18.5 นิ้ว) จำนวน 1 เครื่อง	30,000	อบต.ไพรขลา	ส่วนการคลัง				←			→						
34	ค่าจัดซื้อเครื่องพิมพ์ Multifunction แบบฉีดหมึก (Inkjet)	จ่ายเป็นค่าจัดซื้อเครื่องพิมพ์ Multifunction แบบฉีดหมึก (Inkjet) จำนวน 1 เครื่อง	7,600	อบต.ไพรขลา	ส่วนการคลัง				←			→						

ที่	โครงการ/กิจกรรม	รายละเอียดของกิจกรรม (ผลผลิต)	งบประมาณ	สถานที่ ดำเนินการ	หน่วย ดำเนินการ	พ.ศ.2558			พ.ศ.2559									
						ต.ค	พ.ย	ธ.ค	ม.ค	ก.พ	มี.ค	เม.ย	พ.ค	มิ.ย	ก.ค	ส.ค	ก.ย	
35	โครงการจัดทำแผนที่ภาษี	จ่ายเป็นค่าใช้จ่ายโครงการ จัดทำแผนที่ภาษีและทะเบียน ทรัพย์สินในเขตองค์การบริหาร ส่วนตำบล	80,000	อบต.ไพรขลา	ส่วนการคลัง													

หมายเหตุ ระยะเวลาอาจมีการเปลี่ยนแปลงตามที่ได้รับเงินจัดสรรหรือเงินอุดหนุนทั่วไป หรืออาจดำเนินการก่อนระยะเวลาดำเนินงานที่กำหนด

(ผู้รายงาน) 

(นางสาวเนาวรัตน์ แก้วตา)
ปลัดองค์การบริหารส่วนตำบลไพรขลา
วันที่ 9 เดือน พฤศจิกายน พ.ศ. 2559